



RAPPORT D'ACTIVITE 2009



Le mot du Président

Un rapport moral se doit d'être distancié des évènements de l'année concernée, mais aussi équilibré dans son analyse et mesuré dans ses conclusions.

Pour autant, force est de constater que la prise de risque économique croît d'année en année et que les résultats financiers de l'année 2009 confirment cette difficulté.

Nous pouvons être fiers du travail accompli auprès des centaines de personnes en situation de handicap que nous accueillons et du rôle que nous tenons dans leur accompagnement vers l'autonomie sociale et professionnelle mais les conséquences de la politique de gestion de l'Etat qui se met en place nous contraignent à nous adapter dans les délais les plus courts à des situations nouvelles.

Nous sommes désormais concurrencés par des officines de formation à but lucratif, grâce à la dérégulation du secteur handicapé, qui captent désormais nombre de stagiaires potentiels à des coûts très compétitifs.

Notre Association n'est pas un consortium d'actionnaires ; nous travaillons sur des budgets publics avec des donateurs d'ordre para publics et publics. Les déficits que nous pouvons craindre seront pris sur les fonds propres de notre institution, menaçant la survie de celle-ci.

Je demande à l'ensemble des Directeurs de renforcer leur mobilisation sur leur projet d'établissement dans une démarche pertinente et fédératrice, accompagnée d'une veille attentive des budgets.

Parallèlement, j'ai demandé que les mesures de suivi budgétaire soient renforcées au niveau de la direction générale afin de mieux anticiper les situations à risque et les ajustements à mettre en œuvre.

Mais je ne veux pas achever ce rapport moral sur une note pessimiste car il existe aussi des évolutions heureuses au sein de l'Association.

C'est ainsi qu'en 2009, Vivre s'est enrichi du SAVS Gustave Beauvois à Paris 16^{ème}, ouvert à l'automne dernier, qui connaît une montée en charge très rapide.

A retenir aussi la tenue au printemps dernier d'une journée de réflexion au Ministère de la Santé sur le thème du handicap psychique, dont Vivre était le promoteur, renouant ainsi avec notre expérience des Carrefours de réflexion et de rencontre.

Au niveau des instances, la charge de travail s'est encore alourdie avec pas moins de sept Conseils d'Administration dans l'année et presque autant de Bureau, auxquels il convient de rajouter un groupe de réflexion autour de la préparation à l'entrée dans un CPOM, entrée pour l'instant différée en raison de la réorganisation des services de l'Etat avec la mise en place des Agences Régionales de Santé.

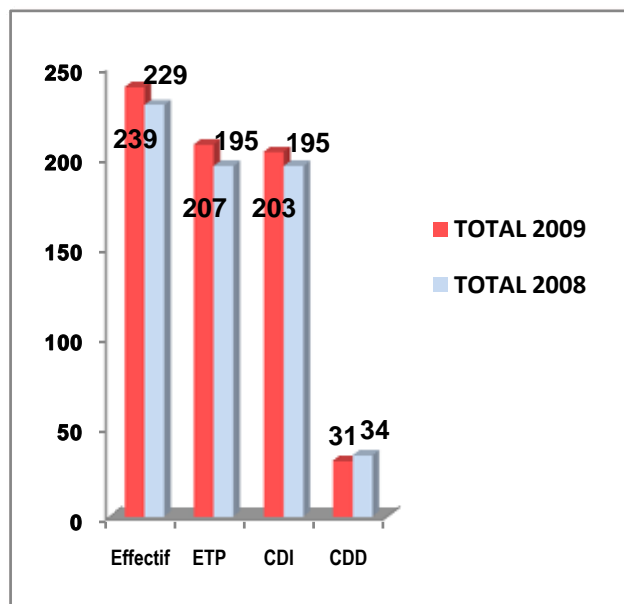
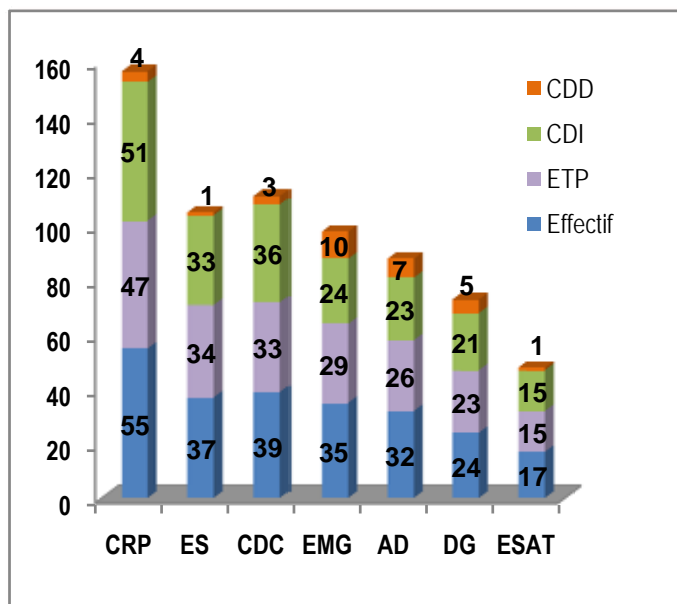
Je compte pour se faire sur toutes les forces vives pour réussir cette impérieuse nécessité. La notion d'équipes de professionnels fédérées autour de projets partagés et novateurs pour les besoins des personnes en situation de handicap prendra plus que jamais toute sa valeur.

Docteur Luc Frossard
Président

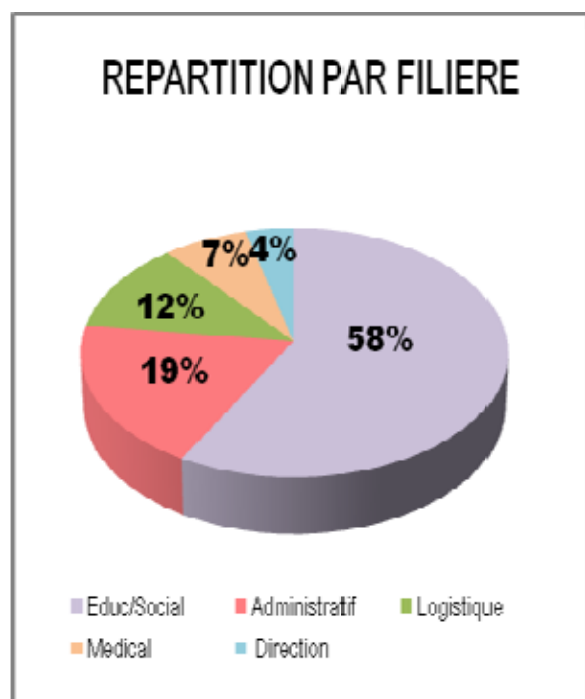
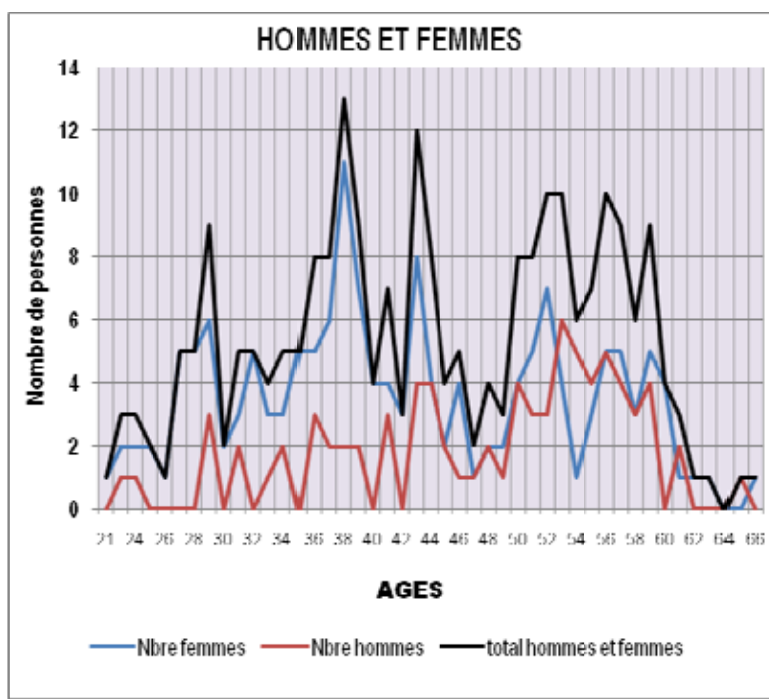
L'Association Vivre en bref

L'Association vivre emploie 239 salariées au 31 décembre 2009, réparties sur 7 établissements principaux, se déclinant en 17 points d'accueil.

L'effectif au 31 décembre 2009



L'effectif a augmenté en 2009 de 4 % alors que le nombre d'ETP a augmenté de 8%.
La proportion de CDD baisse fortement à l'inverse des CDI qui sont en augmentation.
La moyenne d'âge est de 45 ans.



Le rapport de la Direction Générale

L'année 2009 a été une année placée sous le signe du paradoxe.

► D'une part, cette année nous a permis :

- de poursuivre notre travail vers l'harmonisation des procédures de gestion financière facilitant le travail des équipes en établissement et à la direction générale ;
- de renforcer notre action sur les ressources humaines par la mise en place de procédures visant à la cohérence des pratiques au sein des différents services ou établissements ;
- de développer des activités transversales qui ont permis aux membres de nos équipes de se retrouver autour des valeurs de notre association, que ce soit au niveau des salariés, de l'encadrement ou de la direction ;
- D'organiser la journée associative du 28 mai au Ministère de la Santé, "moment fort" qui a marqué les esprits ;
- De lancer la « lettre RH », une information mensuelle pour nos salariés envoyée avec le bulletin de salaire ;
- De poursuivre le travail de renseignement sur notre site internet www.vivre-asso.com dont nous mesurons la fréquentation toujours en évolution très favorable, associé au travail sur le site intranet, favorisant la communication inter établissements ;
- D'ouvrir un nouvel établissement sur Paris, le Savs Gustave Beauvois ;
- De travailler sur plusieurs dossiers de développement dont certains verront probablement le jour en 2010 ou 2011.

► D'autre part, l'année 2009 a vu :

- les résultats financiers devenir préoccupants après une année 2008 plutôt favorable,
- un environnement se raffermir avec des contraintes législatives et financières nouvelles,
- certains de ses collaborateurs exprimer de légitimes incompréhensions sur le nouvel environnement qui s'impose à nous.

L'année 2009 préfigure de ce que nous aurons à vivre dans les années qui viennent. En effet, les changements structurels annoncés commencent à se mettre en place et impactent déjà nos dispositifs.

La baisse d'activité constatée est expliquée autant par les difficultés organisationnelles que nos prescripteurs rencontrent que par un déficit d'image qui commence à impacter sérieusement les résultats de certains de nos dispositifs.

Les mesures qui encore au début de 2009 étaient du domaine de la prospective, sont brusquement devenues concrètes sous la forme de prix plafond pour les Esat ou d'enveloppes fermées en réduction pour les CHRS. Nous aurons à constater au début de 2010 des budgets exécutoires qui nous reviennent avec une augmentation imposée de l'activité et une diminution des charges imposée également : « *Faire plus avec moins* ».

Nous sommes déjà dans cette logique et la position de certains d'échéancier à plus tard les effets de ces changements ne tient plus.

Le pilotage des établissements devra être plus fin donc plus difficile, mais surtout, il est absolument nécessaire de fédérer autour des dispositifs qui nous sont confiés les forces vives de notre association.

C'est seulement dans ces conditions que nous aurons une chance de passer le cap. Je reste persuadé que la réalité des faits saura enfin convaincre les plus sceptiques.

C'est parce que nous saurons nous ressaisir.

C'est parce que nous nous recentrerons autour de nos valeurs.

C'est parce que nous réaliserons que notre raison d'exister est uniquement le service du public et la prise en charge des usagers de nos établissements.

Enfin, c'est surtout parce que nous n'avons pas d'autre option que nous réussissons à sortir de cette période difficile par le haut.

Jean-Jacques Khalifa
Directeur Général



Esat Chatenay Malabry

- CENTRE ALEXANDRE DUMAS _____ page 6
- CENTRE ERIK SATIE _____ page 8
- CENTRE DE REEDUCATION PROFESSIONNELLE (CRP) _____ page 10
- CENTRE DENISE CROISSANT _____ page 11
- DELTA INSERTION _____ page 12
- CENTRE EMERGENCE _____ page 14
- ESAT CHATENAY MALABRY _____ page 16
- GROUPES D'ENTRAIDE MUTUELLE _____ page 18
- SAVS BEAUVOIS _____ page 20

CENTRE ALEXANDRE DUMAS

MISSION

Accompagnement dans l'élaboration d'un projet d'insertion socioprofessionnelle pour personnes en situation de handicap psychique

- ▶ **La Pré Orientation Spécialisée (POS)** pour 30 personnes, est la mission de base de l'équipe d'Alexandre Dumas, à la demande des CDAPH. Pendant ces 6 mois de Pré Orientation Spécialisée, nous proposons une étape qui aide le stagiaire à préparer une orientation, à élaborer un projet d'insertion et commencer à le mettre en œuvre.
- ▶ **Le stage Préparatoire Prolongé Spécialisé (PPS)** s'adresse à des personnes déjà orientées vers une formation qualifiante notifiée par la CDAPH et qui leur permet de préparer et valider leur entrée en formation professionnelle.
- ▶ **SHeRPA** consiste à accompagner et à suivre dans leurs démarches d'insertion 100 travailleurs handicapés orientés par la CDAPH du Val de Marne vers un travail en milieu protégé.
- ▶ **Le dispositif PASSAGES** (Prestations Ponctuelles Spécifiques) propose les prestations élaborées par l'AGEFIPH qui s'inscrivent dans une dynamique de parcours vers l'emploi en milieu ordinaire, en proposant :
 - ➔ un appui spécifique à certains moments clés de ce parcours. Ces prestations sont proposées à plus de 300 personnes par an, relevant de handicaps psychiques, par l'intermédiaire du réseau Cap Emploi (EPSR, OIP, OHE), du Pôle Emploi et des Missions Locales dans le cadre de trois actions :
 - Bilan d'Evaluation Approfondie Spécialisée (300 prévus),
 - Appui à l'élaboration et/ou la validation du projet professionnel (100 prévus),
 - Appui au parcours professionnel (50 prévus).

ACTIVITE 2009

Pré Orientation Spécialisée

- 88 stagiaires
- 5 306 journées

PPS

- 3 stagiaires
- 109 journées

SHeRPA

- 100 travailleurs handicapés ont bénéficié d'un suivi et d'un accompagnement vers le milieu protégé.

PASSAGES

- 300 personnes ont bénéficié de l'Evaluation Approfondie Spécialisée, 98 de l'appui à l'élaboration validation du projet et 15 de l'appui au parcours..

FAITS MARQUANTS DE L'ANNEE

▶ POS :

Atelier projet : enquêtes métiers et stages en entreprises

Lors de la 2^e phase du stage POS, c'est-à-dire les 3 derniers mois, les stagiaires sont amenés à confronter leur projet à la réalité à travers des recherches d'information, des enquêtes-métier et des stages de découverte. En 2009 les préconisations qui devront être confirmées par la CDAPH, sont les suivantes :

- ✓ 13 stagiaires en formation qualifiante en CRP
- ✓ 13 stagiaires en ESAT
- ✓ 2 stagiaires en entreprise d'insertion
- ✓ 3 stagiaires en atelier thérapeutique

Toutes les orientations vers le milieu ordinaire (formation, entreprise d'insertion et emploi) ont été validées par un ou plusieurs stage(s) en entreprise. L'équipe de la POS encourage les mises en situation sur le terrain, ce qui se traduit par une nette augmentation des stages en entreprise pour 2009. Cette nécessité s'explique par le constat qu'une grande majorité des stagiaires ont peu d'expérience professionnelle.

▶ ZIG ZAG :

Comme chaque année, nous avons participé aux journées portes ouvertes des ateliers d'artistes de Gentilly : ZIG ZAG qui a eu lieu du Vendredi 3 Avril au Dimanche 5 Avril 2009.

L'ouverture des ateliers s'est faite à partir du Vendredi soir à 16h jusque 21h, pour permettre à la fois à ceux qui travaillent à Gentilly de profiter des expositions, mais aussi pour que chaque artiste puisse organiser son propre vernissage. Les portes ouvertes se sont poursuivies les Samedi et Dimanche après-midi de 14h à 20h.

Nous concernant, la nouveauté a été d'exposer non plus deux mais trois artistes gentilliens : DOV (peintre et graveur), Roland ROBEVEILLE (peintre), et Sandrine CIECKO (peintre), ainsi que neuf stagiaires qui ont souhaité présenter leur travail.

Un vernissage commun a été organisé le Vendredi soir et nous avons eu la visite d'environ 200 personnes tout au long de ce week-end, dont quelques stagiaires accompagnés de leur famille ou amis.

► Réunions pré-CDAPH : 53 personnes reçues

Le but des réunions d'information « pré-CDAPH » est de proposer à d'éventuels futurs stagiaires une information générale, en amont de la CDAPH, sur l'Association Vivre et le Centre Alexandre Dumas, et plus particulièrement sur le stage de Pré Orientation Spécialisée, en explicitant l'objectif d'élaboration de projet d'insertion socioprofessionnelle.

► Nouvelle pré-orientation à Paris :

Après 18 mois de recherches intensives, nous avons pu enfin trouver des locaux pour notre nouveau centre de pré orientation spécialisée.



Les surfaces (650 m²) trouvées au 17 rue Froment – 75011 Paris, au métro Breguet-Sabin ou Bastille, sont proches des Gares du Nord, de l'Est, de Lyon et d'Austerlitz, et permettront, avec la proximité de Châtelet-les-Halles, d'accueillir des stagiaires de nombreuses villes de banlieues nord, est et ouest qui étaient jusqu'alors très éloignés de notre centre de Gentilly et qui de ce fait ne venaient jamais jusqu'à nous ou abandonnaient rapidement le stage.

► Réunions d'information pour les professionnels : 31 personnes reçues

En 2009, nous avons continué à organiser des « campagnes d'info » au rythme de 4 dans l'année. Nous avons reçu 31 professionnels majoritairement du secteur médico-social : CMP, Hôpital de jour, Atelier thérapeutique, CHS, ESAT, CRP, GEM, SAVS, Centre d'hébergement.



Le bail signé le 12 novembre pour une durée de 11 ans et les travaux d'aménagements commencés à la même date prévoient une entrée dans les locaux le 15 février 2010 afin de pouvoir accueillir un premier groupe de stagiaires de la POS au mois d'avril suivant. L'équipe parisienne de PASSAGES et celle de SHerPA installées au 107 boulevard Magenta s'installeront également dans ces nouveaux locaux à la même période.



► Poursuite du projet PASSAGES :

En 2009 le projet PASSAGES a été poursuivi à Paris et à Gentilly :

- 300 "prestation 1" (évaluation approfondie)
- 100 "prestation 2" (élaboration et/ou validation de projet),
- 50 "prestation 3" (appui au parcours professionnel).



CENTRE ERIK SATIE

MISSION

Hébergement et accompagnement social

Le Centre Erik Satie est agréé pour accueillir 132 personnes dans le cadre de plusieurs dispositifs.

► L'Internat du Centre de Rééducation Professionnelle,

Il permet d'héberger 30 stagiaires pendant la durée de leur formation au CRP Vivre.

► Le Centre d'Hébergement et de Réinsertion Sociale (CHRS)

Il héberge en appartements partagés, pendant plusieurs mois (six mois à deux ans), 23 personnes en difficulté sur le plan social et de la santé, et de les aider à améliorer leur situation dans différents domaines : vie quotidienne, santé, formation, activité professionnelle, logement, etc.

Il accompagne également 4 personnes qui vivent à l'hôtel, dans une structure d'urgence ou qui viennent d'être relogés

► L'Urgence Relais Santé (URS)

Dans le cadre du CHRS, il offre à 3 femmes sans domicile fixe ayant des difficultés de santé un hébergement d'urgence et un accompagnement. L'accompagnement porte essentiellement sur les soins, les questions administratives (obtention d'un titre de séjour, d'une couverture sociale, etc.) et la recherche de solutions d'hébergement durable. Un travail sur les questions de la vie quotidienne (tâches ménagères, alimentation, hygiène) permet de gérer la cohabitation dans la convivialité.

► Le Service d'Accompagnement à la Vie Sociale (SAVS)

Il permet d'offrir à des personnes reconnues handicapées un accompagnement individuel et personnalisé pour les aider à rompre l'isolement auquel elles sont souvent confrontées, les stimuler et les soutenir dans la prise en compte de leur santé. Ce service s'adresse à des personnes habitant le Val de Marne et les Hauts de Seine.

► Le service animation

C'est un service transversal : il offre, du lundi au samedi, un lieu d'accueil animé avec organisation de sorties et d'activités, ponctuelles ou régulières, permettant aux personnes accueillies de s'intégrer dans un groupe, de développer leur créativité, leurs capacités d'apprentissage et d'initiatives.

► Le Samsah

Créé en 2008, il accueille 30 personnes handicapées psychiques reconnues par la CDAPH, suivies par un des secteurs du Val de Bièvre et résidant dans ce secteur.

Le projet du SAMSAH structuré autour de trois axes :

- Accompagnement et soutien du suivi médical,
- Mise en place d'un projet personnalisé et aide à la gestion administrative,
- Lutte contre l'isolement et restauration du lien social par le biais d'accompagnements et d'activités collectives adaptées aux problématiques des personnes.

ACTIVITE 2009

176 personnes accueillies

dont :

- 63 au titre du CHRS
- 51 au titre du SAVS
- 38 au titre de l'Internat du CRP
- 24 au titre du Samsah

38.985 journées d'accueil

dont :

- 15.019 pour le SAVS
- 10.988 pour le CHRS
- 6.814 pour le Samsah
- 6.164 pour l'Internat du CRP

SAVS ou SAMSAH

58 sur 75 personnes accueillies habitent dans le Val de Bièvre

- 23 à Arcueil
- 15 à Villejuif
- 11 à Cachan

FAITS MARQUANTS DE L'ANNEE

► Réorganisation du Centre Erik Satie

L'absence de 2 chefs de service, pendant 5 mois, a généré un grand vide et une forte charge de travail pour l'ensemble des salariés et l'encadrement restant. La réorganisation prévue (regroupement SAVS/SAMSAH) ne s'est mise en place qu'à partir du 2^e semestre. Elle trouvera son achèvement avec le déménagement prévu pour la fin de l'année 2010 qui réunira le SAVS et le SAMSAH dans les mêmes locaux.

► Quinzaine de la citoyenneté

Pour donner suite au travail entamé en 2008 sur ce concept, une quinzaine de la citoyenneté a été organisée. Une exposition a présenté, aux personnes que nous accueillons mais aussi aux partenaires de proximité et aux usagers des autres établissements de l'association Vivre, les productions et réflexions des différents groupes de travail. L'exposition, conçue comme un parcours sous forme de jeux, se déclinait en cinq thèmes : « du citoyen en Europe au citoyen à Erik Satie », l'accès aux droits, l'éco-citoyenneté, la liberté d'expression, Vivre ensemble...

Parallèlement la quinzaine a été jalonnée d'animations : un atelier danse, du théâtre participatif ... Une grande fête et un « défilé citoyen » ont clôturé cette quinzaine.

► La grippe A

Compte tenu de la diversité et de la gravité des problèmes de santé rencontrés par les personnes que nous accueillons au Centre E. Satie, ainsi que de la réalité de notre hébergement en appartements partagés, l'enjeu était, pour nous, de prendre ce risque d'épidémie très au sérieux sans, toutefois dramatiser et inquiéter outre-mesure. Nous avons élaboré des plans d'action pour chaque dispositif et acheté le matériel requis que nous n'avons pas eu à utiliser.

► Fragilités et évolution du public

Nous constatons, dans les différents dispositifs, que les personnes qui nous sont adressées présentent des pathologies somatiques et psychiatriques lourdes traitées auparavant dans un cadre sanitaire.

Nous avons eu à déplorer deux décès en 2009, l'un en CHRS, l'autre au SAMSAH. Ce sont toujours des moments difficiles pour les usagers comme pour les salariés.

► Réfection de la façade, mise aux normes "handicapé" de l'accueil rue Emile Raspail

Nous apprécions d'avoir pu améliorer, après accord de la Mairie d'Arcueil, l'état de la façade et sa sécurité, mais également d'avoir pu, enfin, mettre l'accueil et les toilettes de l'établissement aux normes « handicapé ».



Témoignage émanant d'une Interne



... « Le centre Erik Satie, dont la vocation est l'accompagnement des personnes en difficultés (car « accidentées de la vie ») à la suite de maladie ou d'accident, répond parfaitement aux besoins tant matériels, que psychologiques de ceux qui souffrent et qui doivent repenser leur vie différemment et souvent faire le deuil de leur métier et de leur intégrité physique. Or, quand le physique est atteint, le moral en « prend un coup », comme on dit familièrement. Pouvoir être hébergé, quand on se retrouve « exclu socialement », que l'on a tout perdu, la santé, le travail, le logement et la joie de vivre, c'est une véritable bénédiction.

Savoir en plus que des animateurs se soucient de votre bien-être, qu'ils organisent des sorties, des activités, des animations, qu'ils font tout leur possible pour vous être utiles, agréables et disponibles, c'est inespéré !

Alors on se sent à nouveau revivre, exister, être autre chose qu'un « handicapé » à la charge de la société et on mesure à quel point la formation professionnelle que l'on a entreprise a un sens. On réalise alors que l'on est sur le chemin d'une vraie résurrection.

On se dit que le mot « solidarité » prend ici tout son sens et que c'est formidable que quelques uns se soient souciés un jour du sort de ceux qui étaient alors sacrifiés parce que considérés comme des fardeaux pour la société.

Erik Satie, petite structure humaine où l'accueil est particulièrement chaleureux est cette passerelle magnifique et précieuse, pour qui vit l'épreuve de l'exclusion, suite à la maladie ou à l'accident.

Moi qui me suis retrouvée sans logement, alors que j'étais en cours de formation, j'ai été sauvée d'une situation sans issue, oui, je peux le dire, sans cette solution je me serais retrouvée S.D.F.

Alors, je dirai simplement,

mille mercis et surtout BRAVO ! Surtout continuez ! »



CENTRE DE REEDUCATION PROFESSIONNELLE (CRP)

MISSION

Formations de reconversion professionnelle

► Une large palette de formations proposée

- Formation Individualisée Pratique (FIP)
- Métreur
- Technicien d'Etude Bâtiment option Dessin de projet (TEB)
- Agent de Maintenance sur Systèmes Automatisés (AMSA)
- Préparatoire Prolongée
- Agent Administratif (AA)
- Gardien d'Immeubles (GI)
- Français Langue Etrangère (FLE)

► Un accompagnement médical, psychologique, social

La mission du CRP est de contribuer à l'intégration professionnelle et sociale durable des personnes en situation de handicap à la suite d'un accident ou d'une maladie.

De ce fait, l'accompagnement pédagogique, médical, psychologique et social, est une composante déterminante pour le succès d'une future intégration des stagiaires dans le monde professionnel. Les stagiaires bénéficient d'un temps de formation supérieur à 20 % par rapport aux formations dispensées dans des organismes de formation de droit commun.

Les personnes en situation de précarité ont toutes leurs chances de se réinsérer grâce au travail réalisé par les équipes pluridisciplinaires.

ACTIVITE 2009

163 Travailleurs Handicapés en formation

- 71 en formation qualifiante ou diplômante
- 32 en FIP
- 40 en Préparatoire Prolongée, qui intégreront une formation en 2010
- 20 FLE

29 037 journées de formation dont :

- 23 775 journées de formation au titre du **demi internat**
- 5 262 journées de formation au titre de l'**internat**

FAITS MARQUANTS DE L'ANNEE

Le taux d'activité pour l'année 2009 est globalement satisfaisant comparé aux années précédentes : 74,29 %.

► Restructuration du service pédagogique

▪ Réseau entreprises

Dans le cadre de la TRE-DRE, Francis Travassos, chargé de mission, organise les derniers vendredis de chaque mois une rencontre entre tous les stagiaires et une entreprise partenaire. Un moment privilégié entre les stagiaires et leurs futurs employeurs potentiels !

- La réorganisation interne du service pédagogique initiée en 2009 permet de se recentrer sur l'activité, les outils et méthodes utilisées. Un chargé de mission chargé du suivi des stagiaires renforce ce dispositif.

► Conseil de la Vie Sociale

Réactivation du Conseil de la Vie Sociale avec des réunions toutes les 6 semaines environ.

► GIU

L'expérimentation du nouveau progiciel s'est concrétisée en 2009 par une première mise en application dans tous les services. Un long travail de saisie a été fait par les acteurs concernés.

► Démarche qualité

L'année 2009 a permis de finaliser la première étape de l'auto-évaluation interne à partir du référentiel FAGERH qui a été retenu.

REPERES

FORMATION	FIP	METREUR	TEB	AMSA	AAE	GI	Moyenne
Taux réussite examen	/	80%	100%	100%	81%	100%	90%
Nb stagiaires placés	14	1	6	2	13	12	48
Taux de placement	67%	25%	75%	100%	62%	100%	62%

CENTRE DENISE CROISSANT

MISSION

Soins de réadaptation sociale et professionnelle

Le Centre Denise Croissant a pour projet de favoriser l'insertion sociale et professionnelle de personnes adultes ayant des troubles psychiatriques (et parfois physiques) stabilisés. Le Centre est un lieu de transition entre les soins « strictement » curatifs et l'insertion sociale et professionnelle.

L'équipe pluridisciplinaire participe à l'élaboration du projet individualisé de chacun des usagers. Elle comprend des médecins psychiatre et généraliste, des infirmières, des éducateurs et une assistante socio-éducative.

L'objectif est d'aider les usagers à construire leur projet d'intégration sociale et professionnelle, compatible avec leur état de santé, leurs aspirations et leurs compétences.

► La réadaptation professionnelle par les travaux de sous-traitance

Ils sont confiés au Centre par des entreprises partenaires. Supports de la démarche de soins de réadaptation, ces travaux permettent l'apprentissage des exigences du travail.

Un suivi personnalisé de la préparation à l'insertion professionnelle en milieu ordinaire ou protégé est réalisé ; les usagers font des stages en ESAT ou en entreprises et des détachements en entreprises peuvent être proposés aux volontaires.

► Parcours de la personne accueillie

Le parcours est progressif et adapté au rythme de chacun. Il se déroule suivant plusieurs étapes :

- 1 – Module d'admission
- 2 – Atelier d'adaptation
- 3 – Atelier de croisière
- 4 – Atelier de préparation à la sortie

► Ateliers d'initiations

Il s'agit d'activités transversales qui visent à développer d'autres compétences : atelier pédagogique, informatique/multimédia, vie pratique, mise en place d'un atelier de reprographie en septembre.

► Autres activités

- Sportives
- Sorties culturelles :
 - ➔ Musée d'Orsay, Musée du Louvre, cimetière du Père Lachaise, Château de Versailles, stade de France et la Géode -
 - ➔ Sortie de fin d'année : spectacle de cirque équestre et déjeuner au restaurant.

ACTIVITE 2009

82 personnes ont été prises en charge durant l'année.

L'effectif moyen journalier était de **62 personnes**.

18 admissions ont été faites et **20 personnes sont sorties**.

2 stagiaires ont trouvé un travail en milieu ordinaire (contrat d'apprentissage de fleuriste et un poste à l'Ademe)

5 personnes ont trouvé un travail en CAT. 1 est partie en CITL.

5 personnes sont retournées vers les soins.

Pour les autres, il s'agit d'arrêts de stages.

On constate une baisse du nombre de stagiaires en 2009 : 63 en début d'année, 59 en fin d'année.

Nombre de journées : Le nombre de **journées réalisées** en 2009 s'est élevé **11.696**. Le nombre de journées conventionnées était de 13.870, nous en avons réalisé 12.700.

La durée moyenne de séjour est d'environ trois ans.

FAITS MARQUANTS DE L'ANNEE

• Le personnel

- Embauche d'une éducatrice, **Anne ZAKEWSKI**, à temps plein pour l'atelier pédagogique
- Arrivée de la nouvelle Directrice **Véronique CLAUDE** le 4 mai après 7 mois sans directeur
- Embauche de **Dominique FERNANDEZ** en Juin en tant qu'agent hôtelier à raison de 21h15 par semaine
- Embauche d'une secrétaire de direction **Patricia BOUILLOT** le 7 décembre. Elle remplace Francine SLUPECKI, qui travaillait au CDC depuis 34 ans

Cette année, nous avons eu à déplorer de nombreux arrêts maladie, et deux accidents de trajet en décembre du fait de la neige.

• Certification

La cellule qualité a été reformée en juin. Elle a travaillé sur les suites de la V2 et plusieurs personnes ont suivi une formation à la certification V 2010.

• Association ASIA :

- Le CDC a contribué à la création d'ASIA au 2^{ème} semestre 2008 et en est administrateur.

• Formation continue

L'année 2009 a été riche en formations car le budget formation était conséquent.

- 20 salariés, dont les nouveaux arrivés, ont bénéficié de plus de 210 jours de formation
- 2 salariés ont entamé une formation pluriannuelle de chef de service (CAFERUIS) et un master 2 en psychologie
- Deux formations ont été organisées en interne : HACCP pour les 3 personnes du restaurant et sur les Evaluations des pratiques professionnelles pour les membres de la cellule qualité.

En effet, l'accent a été mis en 2009 sur les formations concernant la démarche de certification afin de préparer l'auto-évaluation.

• Travaux

- Changement de la porte d'entrée et de celle d'accès au jardin.
- Dépôt de la demande de permis de construire pour le restaurant en octobre.

DELTA INSERTION

MISSION

Delta Insertion est créé autour de deux mouvements d'accompagnement

► La prestation Alpha

Accompagner les personnes handicapées souffrant, pour la plupart d'entre elles, de maladie mentale, qui ont eu une orientation en milieu protégé prononcée par la CDAPH des Hauts-de-Seine.

Cette action d'accompagnement, créée en 2008, permet à la personne de travailler à son projet socioprofessionnel, en lien avec les activités développées au sein des différents ESAT du département, et d'être accompagnée dans la recherche d'un établissement pouvant l'accueillir, établissement le plus proche possible de son domicile.

Ce service lui permet d'éviter l'isolement face à une première orientation vers le secteur protégé, orientation souvent mal comprise par l'intéressé et son entourage, et difficile à appréhender seule.

► La prestation Delta

Favoriser le passage du milieu protégé vers le milieu ordinaire de travail de personnes se trouvant en ESAT dans le département des Hauts-de-Seine, c'est-à-dire accompagner vers l'emploi, suivre et maintenir dans l'entreprise ; vingt-cinq établissements sont partenaires.

L'offre de Delta Insertion, véritable plate-forme de services, est une réponse globale à l'accompagnement de la personne handicapée :

- de l'orientation CDAPH vers l'insertion en milieu protégé,
- du travail en milieu protégé vers l'insertion professionnelle en milieu ordinaire de travail,
- le suivi et le maintien dans l'emploi en milieu ordinaire de travail,
- éventuellement le retour vers le milieu protégé en cas de difficultés rencontrées dans le milieu ordinaire de travail.

Pour donner globalement de la cohérence et du sens au parcours de chacun des bénéficiaires, Delta Insertion travaille en articulation avec tous les secteurs médico-sociaux et le secteur médical, le plus en amont possible et dès que la demande est formulée.

Delta Insertion est également un interlocuteur privilégié pour l'entreprise, qu'il conseille et accompagne dans leur obligation d'emploi.

ACTIVITE 2009

231 personnes accueillies

- 140 personnes handicapées relevant du milieu protégé, vers une insertion professionnelle en milieu ordinaire du travail
- 91 personnes vers une insertion en ESAT
- ✓ 14 insertions en milieu ordinaire ont été réalisées pour 19 contrats de travail signés
- ✓ 23 personnes ont intégré définitivement un ESAT
- ✓ 198 rencontres en entreprises ont été réalisées, ce qui porte à 295 le nombre d'entreprises rencontrées depuis la création du service
- ✓ 69 travailleurs handicapés insérés en milieu ordinaire par notre service depuis 2005 sont toujours en emploi

FAITS MARQUANTS DE L'ANNEE

- **2009 : avis favorable du CROSMS** : le 27 novembre 2009, la Commission Régionale de l'Organisation du Sanitaire et du Médico-social a donné un avis favorable à la transformation en établissement du service Delta Insertion. Delta Insertion devient donc un établissement médico-social expérimental d'insertion sociale et professionnelle de personnes handicapées. Cet avis favorable est la reconnaissance d'années de travail, d'accompagnement et réussites.
- **Partenariat avec RTE** : l'entreprise RTE a financé cette année une formation de 200 heures en bureautique pour cinq travailleurs d'ESAT accompagnés par Delta Insertion. La formation s'est déroulée du 21 septembre 2009, au sein du CRP Vivre. Constituant déjà pour ces cinq travailleurs une immersion en milieu ordinaire, cette formation a permis, au-delà de la montée en compétence sur les logiciels de bureautique, d'évaluer leurs capacités à intégrer le monde ordinaire.

➤ **Lancement de nouveaux outils de communication :**

(le 27 novembre 2009, la Commission Régionale de l'Organisation du Sanitaire et du Médico-social a donné un avis favorable à la transformation en établissement du service Delta Insertion).

• **Delta info**

Le premier numéro de Delta Info est paru en décembre 2009. Cette newsletter trimestrielle est adressée à l'ensemble des partenaires (du médico-social, du milieu ordinaire, des entreprises, des partenaires institutionnels etc.) des Hauts-de-Seine et quelques partenaires en Ile-de-France. Son objectif est d'informer sur l'actualité de Delta Insertion et plus largement sur l'actualité du médico-social en général (ouvertures d'établissements, évolution du cadre légal etc.). Cette newsletter doit aussi contribuer à faire connaître nos missions, présenter certains candidats, promouvoir les activités des ESAT auprès des entreprises (présentation d'un établissement par numéro) etc...



• **Une nouvelle plaquette**

Le service ne disposait pas de brochure de présentation. Aussi, une plaquette de transition a été créée dans un premier temps, qui sera suivi d'une plaquette définitive porteuse d'une identité visuelle propre.



Centre EMERGENCE

MISSION

Insertion Professionnelle et maintien dans l'emploi

PUBLIC JEUNE

► Passerelle vers l'Emploi

Des jeunes de 16 à 26 ans, en situation de handicap sont reçus afin d'élaborer un projet professionnel et de les accompagner dans leur insertion sociale et professionnelle vers le milieu ordinaire.

► PDITH 75 & 91

AXE JEUNES : Animation et développement de projets concernant l'apprentissage et l'alternance.

► Evaluation du handicap – Jeune handicapé

Bilans de compétences spécifiques avec volet médical, en groupe et en individuel.

► Espace Dynamique d'Insertion

Prise en charge de jeunes en rupture sociale vers une insertion sociale et professionnelle durable.

PUBLIC ADULTE

► PDITH 91

SAMETH : Actions pour le maintien dans l'emploi de personnes en situation de handicap.

• Accompagnement vers l'emploi

Action d'accompagnement professionnel à destination de personnes handicapées par des maladies invalidantes.

• Bilan de compétences

Bilan professionnel, d'orientation, d'évaluation, à destination de travailleurs handicapés.
Bilan de compétences spécifique déficient visuel.

• Formation

Sensibilisation au handicap à destination des managers et des salariés au sein des collectivités territoriales, des entreprises privées et publiques.

Le tutorat psycho-social, les formations au recrutement et à l'intégration de salariés en situation de handicap et les ateliers de remédiation cognitive.

ACTIVITE 2009

1 025 personnes accueillies
49 803 heures de formation dispensées
185 Bilans de Compétences et
4 400 heures en face à face

Passerelle vers Emploi

105 jeunes accueillis,
73 jeunes suivis,
48 jeunes en formation et
45 jeunes en accompagnement vers l'emploi.

29.478 heures en centre
7.549 heures en entreprises
2.200 heures d'entretiens individuels

Bilans

185 bilans
4.400 heures en face à face

EDI

109 jeunes accueillis dont 40 % de jeunes en situation de handicap,
40 % de jeunes avec une sortie emploi/formation
9.186 heures de formation.

Formation

120 personnes formées
1.390 heures de formation
3.000 salariés sensibilisés

SAMETH91

506 personnes accompagnées dans le Cadre de l'action " maintien dans l'emploi" auprès de 370 entreprises privées et publiques

PDITH :

84 contrats en alternance signés

FAITS MARQUANTS DE L'ANNEE

► Passerelle vers l'emploi

Passerelle vers l'Emploi a fêté son dixième anniversaire en décembre 2009. A cette occasion, Emergence a eu le plaisir d'accueillir dans les locaux de l'AGEFIPH de nombreux partenaires du réseau d'insertion socioprofessionnelle et des entreprises afin de partager tous ensemble un moment convivial.

► Bilan de compétences

Les actions en faveur des personnes déficientes visuelles se sont nettement développées et représentent une part importante des actions.

Par ailleurs, les modules d'évaluation à destination des jeunes ont connu eux aussi une nette augmentation. Ce résultat est dû à un important travail de communication auprès des prescripteurs.

Emergence a également remporté l'appel d'offres des Formations Courtes sur Paris pour un démarrage en Février 2010

► EDI Vivre

Un projet de service a été élaboré afin de clarifier nos missions, nos procédures de travail, en lien avec la commande sociale de nos financeurs. Son contenu a été validé par nos principaux financeurs, sa mise en œuvre a commencé en 2009 et se poursuit en 2010.

- Reconditionnement de 200 PC en atelier Maintenance informatique
- Validation de 7 Brevets Informatique et Internet
- Développement de partenariat sur le champ des savoirs de base « Savoir pour Réussir ».

► Formation

- Entreprises privées et fonction publique hospitalière : Sensibilisation au handicap psychique à destination des managers et des salariés.
- Groupe pharmaceutique : Le tutorat psycho-social (pour des salariés en situation de handicap psychique).
- Entreprises privées et publiques : Les formations au recrutement et à l'intégration de salariés en situation de handicap et les ateliers de remédiation cognitive.
Collectivités territoriales : Optimisation de l'accueil d'usagers présentant des troubles psychosociaux.

► PDITH 75

Nous avons mis en place deux forums emploi/alternance en direction des jeunes en situation de handicap « 16-30 ans ». En 2008, 370 offres d'emplois ont été collectées avec la participation de 20 entreprises et de 7 partenaires de l'insertion. Nous avons reçu 196 candidats et 63 contrats ont été signés.

Etablissement et Service d'Aide par le Travail (ESAT) ex CAT

MISSION

Préparation à l'intégration en milieu ordinaire par l'exercice d'une activité professionnelle

► Exercice d'une activité professionnelle

Dans les secteurs de l'entretien des espaces verts, la floriculture, la décoration florale, la restauration collective.

► Apprentissage technique

Qui s'appuie sur les activités professionnelles exercées.

► Activités non professionnelles et formations

Déterminées pour développer les compétences sociales et l'autonomie.

► Accompagnement éducatif, médical et psychologique

Pour aider les travailleurs handicapés à construire leur situation future.

ACTIVITE 2009

62 travailleurs handicapés accueillis

21 stagiaires candidats à une admission

48 stagiaires souhaitant découvrir une activité ou un Esat.

10.212 journées réalisées

37 rendez-vous d'admission proposés

8 entrées

10 sorties dont :

- **1** pour un emploi en milieu ordinaire
- **7** pour un emploi dans un autre ESAT

FAITS MARQUANTS DE L'ANNEE

► Les mouvements dans l'effectif des travailleurs : Une complexité à gérer

Le flux des travailleurs est lié au projet d'insertion proposé à tous les candidats souhaitant être admis à l'ESAT et à la durée limitée du parcours dans l'établissement.

Nous enregistrons 10 sorties et 8 entrées pour un effectif total de 62 travailleurs accueillis au cours de l'année 2009. Nous avons accompagné 1 travailleur dans la concrétisation de son insertion en milieu ordinaire et 7 travailleurs en milieu protégé. Pour les 2 autres sortants, nous avons passé des relais avec des structures de soins.

Nous enregistrons de longs arrêts maladie et 1 absence pour un congé de libre choix d'activité de mai à octobre (congé parental). Se rajoutent des absences courtes mais fréquentes et non justifiées.

La stabilisation psychique toute relative des travailleurs, l'acceptation difficile en début de parcours des contraintes d'un lieu de travail influent sur leur présence fluctuante à l'ESAT.

La construction d'un parcours d'insertion nécessite des allers-retours entre le milieu protégé et le milieu ordinaire : 16 stages et 7 détachements individuels ont été mis en place en 2009. Le planning des journées de travail doit tenir compte également des travailleurs qui effectuent des stages de formation continue (9 travailleurs) et des usagers inscrits dans une VAE (5 travailleurs d'entretien d'espaces verts qui bénéficient également de sessions de formation au Centre AFPA de Lardy).

La compétence globale des équipes de travailleurs est constamment modifiée de par ces absences et pourtant nous devons assurer la même qualité dans les prestations destinées à nos clients. Par ailleurs, nous avons accueilli 21 usagers dans le cadre de stages d'admission et 4 dans le cadre de stages de découverte, stagiaires qui ont besoin d'être accompagnés, rassurés et dont la compétence est moindre.

L'ensemble de l'équipe éducative adhère à la dynamique donnée par le projet d'insertion en milieu ordinaire, sans quoi le quotidien ne serait pas gérable.

► Un taux d'occupation difficile à maintenir

Moins de candidatures nous sont parvenues en 2009. Sur les 37 rendez-vous d'admission proposés, 1 personne handicapée s'est rétractée avant le rendez-vous, 1 personne a reporté sa candidature sur l'année 2010, 6 personnes ne se sont pas présentées au rendez-vous. Malgré notre relance, nous n'avons pas d'explication. Cela souligne la nécessité d'un accompagnement lorsqu'elles ont une orientation de la CDAPH vers un ESAT, pour finaliser leur projet. Le nouveau dispositif pris en charge par Delta insertion permet d'accompagner les candidats face aux obstacles multiples : un rapport au soin non stabilisé – une mobilité faible – une précarité sociale – un isolement social et institutionnel.

Par ailleurs, certains candidats adressent une demande de candidature à plusieurs ESAT, ce qui paraît pertinent, mais ils ne nous préviennent pas de leur admission ou d'un stage dans une autre structure.

2 personnes ne se sont pas présentées à leur stage d'admission. Nous enregistrons 1 refus d'admission par la famille non satisfaite des horaires de travail proposés et 3 refus d'admission par les stagiaires qui ne se sentent pas encore prêts à travailler et souhaitent effectuer d'autres stages avant de se décider à intégrer un ESAT. Les personnes handicapées sont fragiles, elles ont besoin de temps pour mûrir leur projet.

Ce phénomène est peut-être également lié à la proposition de l'activité espaces verts et restauration dans de nombreux établissements, aux places vacantes dans d'autres ESAT, aux délais d'instruction assez longs par les CDAPH. Dans le département des Hauts de Seine, la CDAPH a modifié son organisation en 2010, elle nous adresse directement des décisions de notification. Nous envoyons un courrier, lorsque l'adresse de la personne handicapée est indiquée, pour proposer un rendez-vous dans un délai court.



"Bien bouger, bien manger en ESAT avec SIEL Bleu"

Nous avons répondu favorablement au projet proposé par le groupe SIEL Bleu et financé par la CRAMIF. SIEL Bleu a développé un concept de prestation utilisant « l'activité physique adaptée comme outil de prévention santé mis au service de l'individu, dans le but d'améliorer son capital santé et de recréer du lien social ».

Un intervenant diplômé (licence activité physique adaptée) est venu à l'ESAT animer 12 séances de 1h30 pour un groupe de 12 personnes (évaluation initiale et finale) ainsi qu'une séance de 2 heures sur la nutrition.

Nous avons questionné l'ensemble des travailleurs sur leur souhait de participer à ce projet et sur l'activité sportive désirée. 27 travailleurs se sont inscrits dans différents sports : foot, musculation, ping-pong, vélo, basket, athlétisme, badminton, patin à glace. Aucune liste d'activité n'était fournie.



Le badminton a été majoritairement cité. La Mairie de Châtenay-Malabry a accepté de mettre à disposition une de ses installations sportives. Les 12 travailleurs ont été assidus et satisfaits de cette action. Ceux qui n'ont pu participer ont été déçus. Le matériel (raquettes, volants, filets) acheté pour cette activité a pu être réutilisé à d'autres occasions par l'ensemble des travailleurs. Cette activité peut facilement être pratiquée par les personnes handicapées en dehors de l'ESAT (peu de matériel et coût abordable).

Groupes d'entraide Mutuelle GEM

MISSION

LES GEM ALLIANCE, ECLAIRCIE, LE TREMPLIN

Le GEM est "un outil d'insertion dans la cité, de lutte contre l'isolement et de prévention de l'exclusion sociale de personnes en grande fragilité, il peut contribuer à assurer un meilleur accompagnement de personnes en souffrance psychique".

L'effectif des personnes qui fréquentent les GEM s'est stabilisé au cours de l'année 2009 par rapport aux années précédentes où le nombre de personnes accueillies était largement supérieur au nombre de participants. Cela démontre une adéquation entre les attentes des personnes accueillies et les outils qui leur sont proposés, mais également une meilleure connaissance du GEM par ses partenaires et son environnement.



► **La moyenne des participants** aux ateliers reste honorable, elle permet un fonctionnement dynamique des ateliers et un accompagnement ajusté dans chaque activité. Il est également à noter le nombre important des nouveaux entrants sur l'année 2009, ce qui confirme que le GEM répond à un vrai besoin non encore couvert.

► **Les associations des usagers :**

Des bureaux des trois associations d'usagers très motivés pour l'initiation à la gestion progressive de leurs associations et très investis dans la prise de responsabilités et d'initiatives dans les GEM. En conséquence, certaines missions telles que l'enregistrement des adhésions, l'animation de certains ateliers, la rédaction des compte-rendus, quelques prises de contacts avec les partenaires, sont entièrement prises en charge par ces bureaux.

► **L'équipe des professionnels :**

2009 a été marqué par beaucoup de mouvement au niveau de l'équipe des professionnels : arrêts maladies, fins de contrat, embauches. Ce qui de prime abord est apparu comme un frein s'est rapidement révélé comme un accélérateur d'autonomie. Les membres des GEM concernés ont très rapidement pris les mesures utiles afin d'assurer les ouvertures et la plupart des activités.

► **L'ouverture du GEM :**

Le GEM a été ouvert 6 jours sur 7 toute l'année et un dimanche sur deux. Une sortie a été proposée par le GEM Alliance Paris et le GEM Éclaircie à Issy les Moulineaux. La mutualisation des trois GEM parrainés par VIVRE, l'implication des bénévoles et des membres eux mêmes permettent une ouverture plus large, un accompagnement et un soutien de meilleure qualité. C'est cette mutualisation qui a permis une mise en place d'une organisation spécifique pour que les trois GEM restent ouverts pendant toute la période estivale. Cela n'aurait pas été possible si chaque GEM fonctionnait de manière totalement indépendante des deux autres.

ACTIVITE 2009

Nombre d'usagers fréquentant le GEM :

→ Alliance	103
→ Eclaircie	64
→ Le Tremplin	83
TOTAL	250

Au moins une fois par semaine :

→ Alliance	56
→ Eclaircie	40
→ Le Tremplin	45
Total	141

Ayant adhéré à l'association d'usagers lors de sa constitution :

→ Alliance	20
→ Eclaircie	16
→ Le Tremplin	30
Total	66

Moyenne de participants par activité/atelier :

→ Alliance	6
→ Eclaircie	10
→ Le Tremplin	10

► **L'évolution du dispositif depuis son lancement :**

Au bout de quatre ans de fonctionnement, nous avons souhaité savoir objectivement comment évolue le dispositif GEM depuis son lancement dans l'Association VIVRE. Aussi nous avons mené une étude dans



laquelle nous nous sommes interrogés sur : qui sont objectivement les personnes qui fréquentent ou qui ont fréquenté le GEM depuis sa création? D'où viennent-elles? Que sont-elles devenues? Que venaient-elles ou que viennent-elles chercher? Quel serait leur GEM idéal? Les résultats de cette étude nous ont permis d'établir la cartographie du GEM, consultable au sein de chaque GEM.



► Enjeux et limites du GEM :

D'une idée absolument splendide qui est celle d'offrir aux personnes touchées par les maladies mentales des occasions de nouer des liens structurants, porteurs de vie et d'épanouissement, de cette idée au vécu quotidien pendant quatre années de fonctionnement des GEM parrainés par VIVRE, émergent actuellement des indicateurs objectifs sur les enjeux, les difficultés et les limites de ce dispositif.

- *En conséquence, la priorité nous semble aujourd'hui de mener une réflexion approfondie ayant pour clé de voûte de repenser une structuration des trois GEM qui serait la mieux opportune pour la pérennisation de cette "structure" dans les conditions de sécurité les plus optimales pour l'ensemble des acteurs y intervenant (adhérents, bénévoles, professionnels). Il nous paraît donc important de repenser le fonctionnement du GEM dans son ensemble en y intégrant les difficultés liées à ses moyens limités, aux contours mal définis des rôles des uns aux autres, aux problématiques souvent lourdes des personnes qui le fréquentent et à l'isolement des intervenants. Il nous semble essentiel pour le GEM de pouvoir regarder loin dans le temps, afin de lui construire des bases solides dont les limites sont actuellement esquissées.*



Les Groupes d'Entraide Mutuelle sont placés sous le parrainage de l'Association Vivre

SAVS GUSTAVE BEAUVOIS

MISSION

Service d'Accompagnement à la Vie Sociale

Le service d'Accompagnement à la vie sociale *Gustave Beauvois* a ouvert ses portes le 2 Juin 2009. Il a une capacité d'accueil de 80 personnes, âgées de 18 à 60 ans reconnues handicapées en raison de troubles psychiques. Il répond aux volontés de politiques actuelles : aider la personne à s'(ré)insérer socialement et/ou professionnellement tout en gardant le lien avec les différents partenaires médico-sociaux.

Les usagers peuvent venir par eux-mêmes, leur famille ou encore être orientés par l'entourage soignant. Un premier entretien permet de connaître les besoins en matière d'accompagnement ainsi que les entraves auxquelles l'usager doit faire face au quotidien (isolement, difficulté de mobilité, inactivité sociale et/ou professionnelle...). Ces éléments permettent de structurer ensemble un projet d'accompagnement individualisé qui évoluera au même temps que la prise en charge.

POUR CETTE MISSION, LE SAVS BEAUVOIS PROPOSE UN PROCESSUS DYNAMIQUE D'ACCOMPAGNEMENT DANS UN CADRE STRUCTURE PERMETTANT :

- ↻ De promouvoir l'autonomie et l'épanouissement personnel.
- ↻ De réfléchir à un projet personnel d'insertion sociale et professionnelle.
- ↻ De faire le point sur l'ensemble des facteurs à prendre en compte pour que ce projet soit réalisable.
- ↻ De faciliter l'insertion sociale
- ↻ De faciliter l'accès ou le maintien dans un logement indépendant.

FAITS MARQUANTS DE L'ANNEE

► Le 2 Juin 2009 : ouverture officielle du SAVS .

► Un voyage de 2 jours fut organisé au mois d'octobre en Normandie. 7 usagers accompagnés de 3 salariés ont été hébergés dans les dépendances du Château du Quesnay. Cela a constitué un moment privilégié dans la prise en charge, avec la préparation du voyage, du programme d'activités et de la répartition des tâches.

► Au cours de l'année 2009, nous avons reçu 55 demandes d'admission, parmi lesquelles :

- **41 ont abouti à une admission définitive**
- 4 étaient fin décembre en période d'admission
- 10 n'ont pas été admis car :
 - 3 n'habitaient pas sur Paris et dépendaient d'autres MDPH,
 - 2 avaient plus de 60 ans,
 - 3 présentaient un handicap autre que psychique,
 - 2 ne souhaitaient pas être reconnues handicapées et initier un dossier MDPH. Pour eux une suggestion d'orientation dans une autre structure fut formulée

ACTIVITE 2009

Nous avons reçu 55 personnes

- 12 femmes
- 43 hommes
- 42 célibataires
- 7 en vie maritale
- 6 divorcés

Concernant l'hébergement :

- 35 vivent de façon autonome
- 16 vivent au domicile parental
- 3 vivent en foyer
- 1 est sans domicile fixe

Le niveau de formation le plus représenté est le niveau IV et V.

Le niveau d'expérience professionnelle varie entre plus d'un an (21) et plus de cinq années (23).

Les demandes d'accompagnement explicitées sont le plus souvent motivées par le souhait de sortir de l'isolement, avoir une occupation, mettre en place des démarches visant le logement et l'emploi.

Les activités proposées :

- *Sur le plan individuel* : les entretiens avec le référent de suivi
- *Sur le plan collectif* : accueil livre, projet professionnel, presse, piscine, randonnées, médiation cognitive, permanence informatique, écriture, théâtre, peinture, cuisine, sorties culturelles.

Lors du dernier vendredi du mois, nous organisons un repas du soir à thème, où l'équipe des salariés et d'usagers du SAVS sont présents. Cela constitue un moment convivial qui se termine par une soirée « contes et lectures ».



Famille Beauvois lors de l'inauguration du SAVS Gustave Beauvois



Réalisation des stagiaires pour la décoration des locaux en hommage au Dr Gustave Beauvois

Le Docteur Gustave Beauvois (1877-1966), médecin parisien, crée en janvier 1942 une « petit bureau d'entraide » pour assister les personnes sortant de sanatorium en leur procurant une occupation.

Ce Bureau se transforme en juillet 1945 en Association d'Entraide «VIVRE». La première préoccupation du Docteur Gustave Beauvois est d'instituer un service de placement puisque aucun organisme officiel ne s'occupe alors du reclassement et de la réadaptation des anciens malades civils.

L'Association a été reconnue d'utilité publique en 1955.

Aujourd'hui, l'objectif de notre Association reste de favoriser, principalement par la réadaptation professionnelle, l'insertion sociale de personnes en situation de handicap physique ou psychique, inné ou acquis, et de les aider à trouver une place de citoyen actif dans la société.

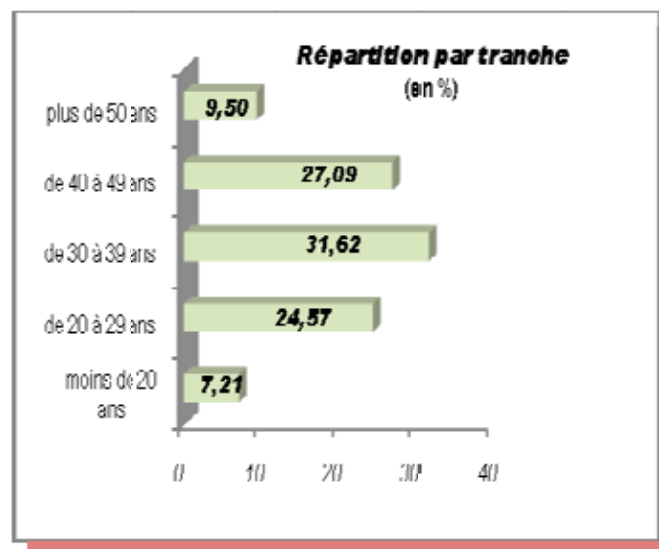
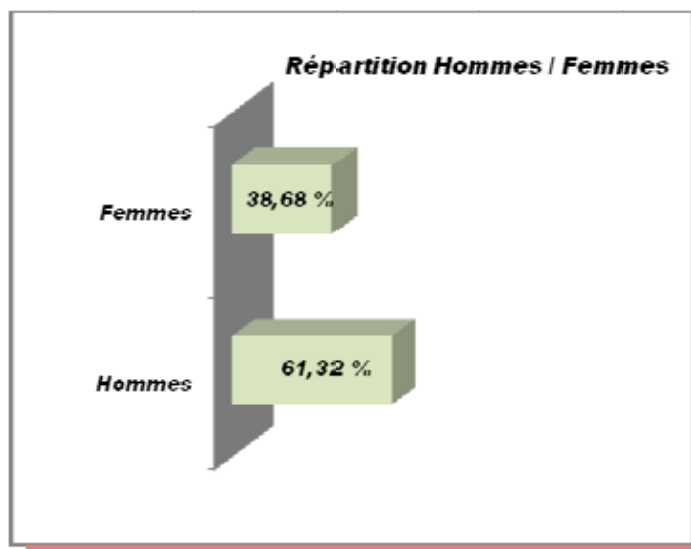
C'est ainsi qu'en juin 2009, les portes d'un Service d'Accompagnement à la Vie Sociale, sous l'égide de la Direction de l'Action Sociale, de l'Enfance et de la Santé de Paris, s'ouvrent aux usagers de l'ouest parisien pour faciliter leur insertion sociale, promouvoir leur autonomie et les aider à bâtir un projet personnel de développement ou d'insertion professionnelle.

L'Association, souhaitant rendre hommage à son fondateur, a sollicité la famille Beauvois qui a très aimablement accepté, et nous les en remercions, que notre SAVS porte le nom de

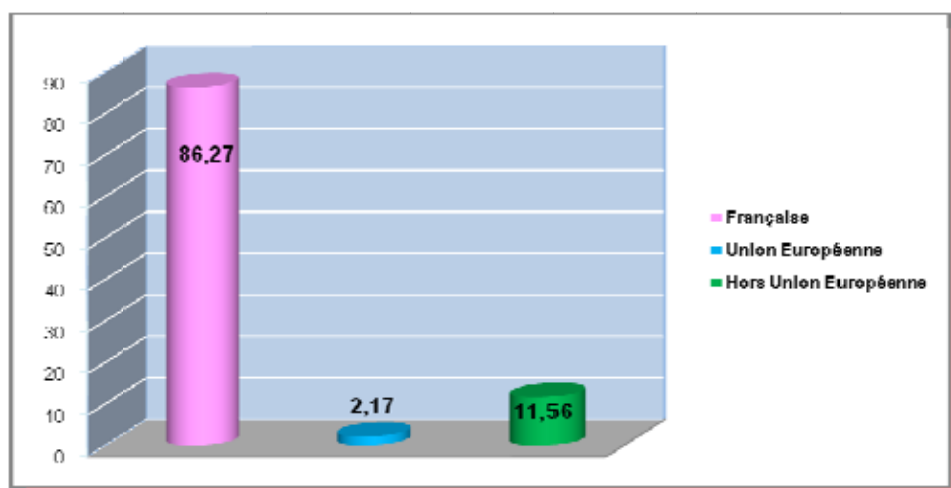
SAVS Gustave Beauvois.

Le profil des 2135 personnes accueillies en 2009

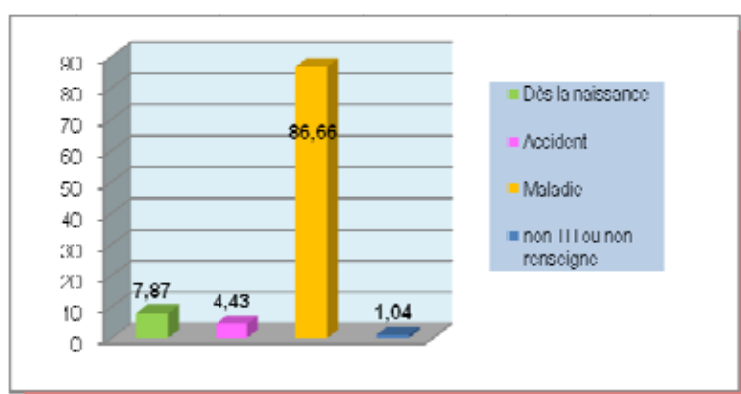
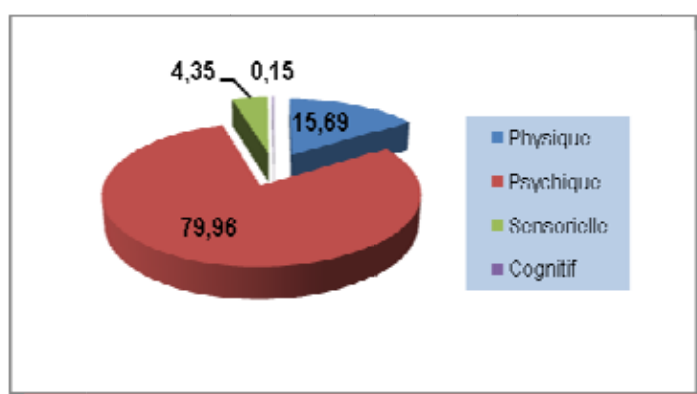
AGE ET SEXE



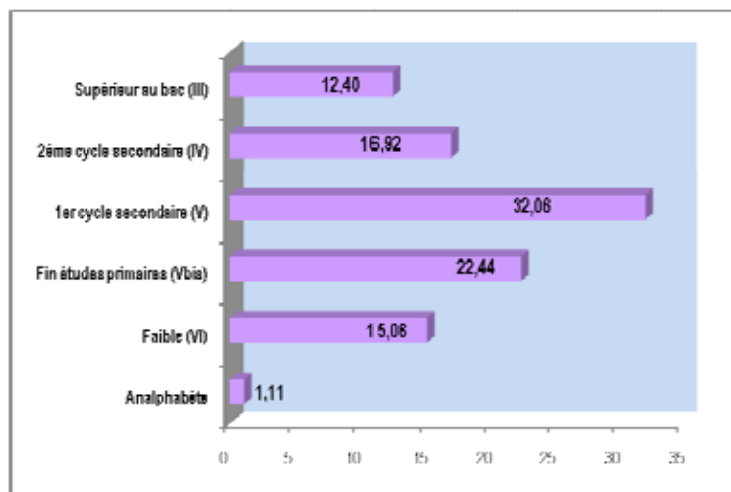
NATIONALITE



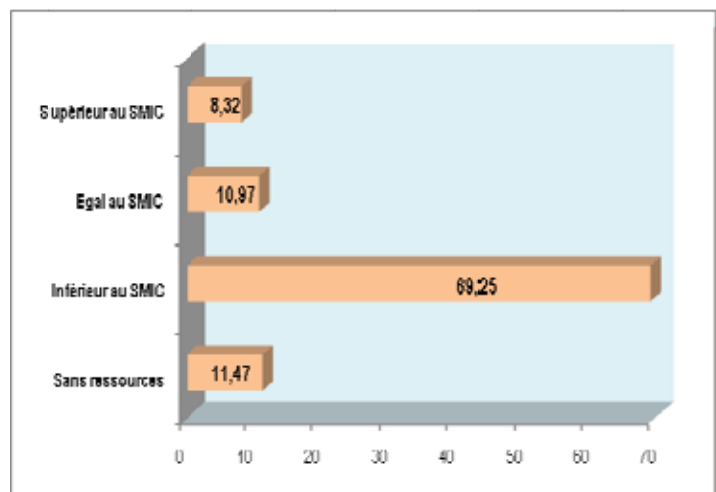
HANDICAP



NIVEAU SCOLAIRE

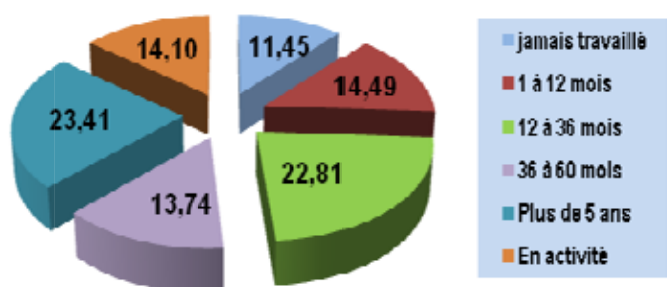


RESSOURCES

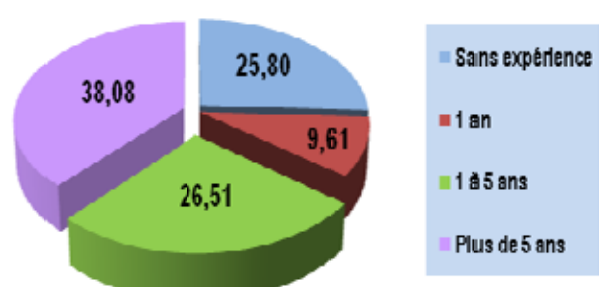


EMPLOI

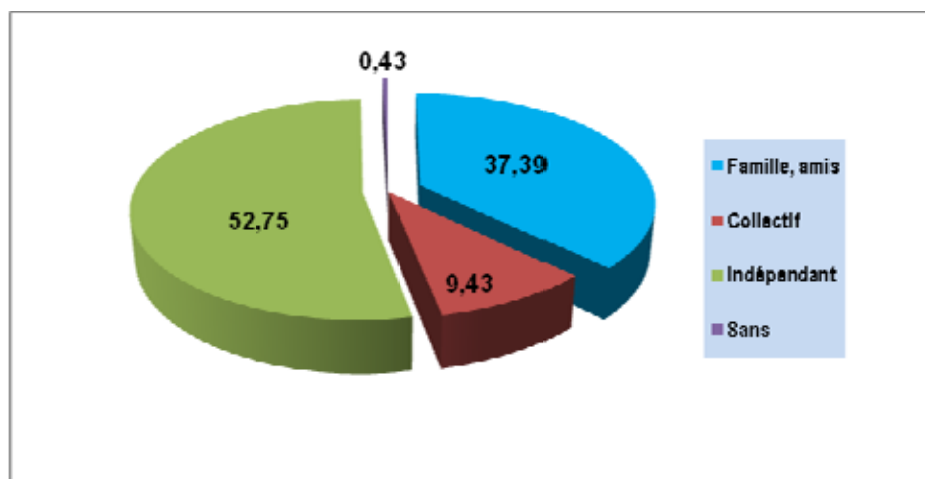
Sans emploi depuis



Durée de l'expérience professionnelle



HEBERGEMENT



Direction Générale	148 rue Boucicaut - 92260 Fontenay aux Roses tel. 01 41 87 98 30 - association-vivre@vivre-asso.com
Centre Alexandre Dumas Gentilly	45 rue de la Division du Général Leclerc - 94250 Gentilly Tel. 01 49 69 18 40 - centre-alexandre-dumas@vivre-asso.com
Centre Alexandre Dumas Paris	17 rue Froment - 75011 Paris tel. 01 49 69 18 40 - centre-alexandre-dumas@vivre-asso.com <i>ouverture 2010</i>
Centre Denise Croissant	7 allée de Verrières - 92290 Châtenay Malabry tel. 01 46 30 11 11 - centre-denise-croissant@vivre-asso.com
Centre Erik Satie	3-5 rue Emile Raspail - 94110 Arcueil tel. 01 41 24 27 00 - centre-erik-satie@vivre-asso.com
Centre Erik Satie Samsah et SAVS	3 Place des Musiciens - 94110 Arcueil tel. 01 41 24 27 00 - samsah-erik-satie@vivre-asso.com <i>ouverture 2010</i>
CRP Vivre	54 avenue F.V. Raspail - 94110 Arcueil tel. 01 49 08 37 70 - crp-vivre@vivre-asso.com
Delta Insertion	31 avenue du Général Leclerc - 92340 Bourg la Reine tel. 01 45 36 16 40 - delta.insertion@vivre-asso.com
Emergence	37 rue Louise Weiss - 75013 Paris tel. 01 45 70 71 25 - emergence@vivre-asso.com
Emergence	79-81 rue du dessous des Berges - 75013 Paris tel. 01 45 70 71 25 - emergence@vivre-asso.com <i>ouverture 2010</i>
Esat Vivre	1-5 Allée du Guézon - 92290 Châtenay Malabry tel. 01 46 31 03 01 - cat-vivre@vivre-asso.com
GEM Le Tremplin	26 avenue du Général Leclerc - 92340 Bourg la Reine tel. 01 46 64 15 43 - gemletremplin@vivre-asso.com
GEM Eclaircie	13 rue Vaudétard - 92130 Issy les Moulineaux tel. 01 57 75 07 64 - gemeclaircie@vivre-asso.com
GEM Alliance	3 rue Prokofiev - 75016 Paris tel. 06 03 57 63 42 - gemalliance@vivre-asso.com
SAVS Gustave Beauvois	18 rue de Varize - 75016 Paris tel. 01 40 71 61 22 - savsbeauvois@vivre-asso.com