

l'bob

Le beauvois déchainé



LOISIRS

CUISINE

CULTURE

PENSEES

PROJET PRO

VIE PRATIQUE

DOSSIER SAVS



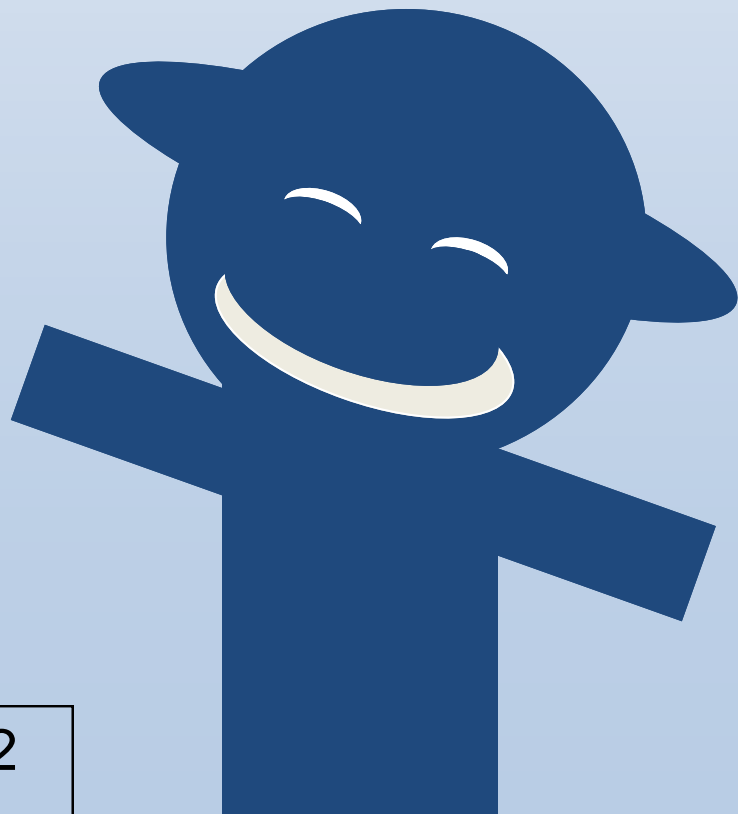
L'humeur du Beauvois déchaîné

Le SAVS (Service d'Accompagnement à la Vie Sociale) a pour but de créer du lien social chez des personnes en difficulté psychique. Notre journal a pour objectif de vous informer, de vous divertir et de vous faire partager nos coups de cœur. Tout cela dans divers domaines, culturels, pratiques, ou sociétaux.. Ainsi votre opinion en matière de handicap psychique sera peut être plus nuancée. De cette façon vous verrez l'étendue de notre palette et constaterez la diversité et la richesse de nos opinions. Sachez en tous les cas que chacun à sa manière contribue à l'élaboration de chaque opus.

Ce journal peut vous être utile lors de vos sorties culturelles, aiguiller vos escapades, les enrichir et être un auxiliaire à la formation d'une idée ou d'une opinion.

Bonne lecture à tous

Charles et Anne .



Sommaire

DOSSIER SPECIAL 5-14

QUI ? Quoi ? Ou? Comment ? Les SAVS

- *Les SAVS... Structures du Champ Social !*
- *Les SAVS de Paris*
- *Le SAVS Gustave Beauvois*
- *Qui était Gustave Beauvois ?*
- *L'Association VIVRE en quelques mots*

VIE PRATIQUE 15

Astuces d'Aujourd'hui :

Bien commencer 2011 : Comment moins dépenser ?

PROJET PRO 16

Mon Expérience en Internat

CUISINE 17

Improviser un dessert Festif : le Cake au carambar

La Super aventure au Salon du Chocolat

CULTURE 19-27

Expos :

Fin 2010, retour sur Monet, Basquiat & Larry Clark !

Ciné :

2010, des films à retenir : Les petits mouchoirs & Avatar

Littérature :

« *Capaneo* », Primo LEVI

« *Le cercle des incorrigibles optimistes* », Jean Michel GUENASSIA

Musique :

« MAMA MIA ! »

PENSEES 28-29

Les Escapades de Christophe !

Les Fables de Mohamed : le serpent et la colombe...

LOISIRS 30-31

BD

Jeux



Les SAVS...Structures du Champ Social

Destinés aux personnes en situation de handicap, les premiers **S**ervices d'**A**ccompagnement à la **V**ie **S**ociale (SAVS) ont vu le jour dans les années 70, comme structures - relais aux ESAT (**E**tablishement **S**ociaux d'**A**ide par le **T**ravail) ou IMPRO (**I**nstituts **M**édicaux **P**rofessionnels). En 2005, avec la réforme sur *l'égalité des droits et des chances pour tous*, reconnaissant aux personnes en situation de handicap le droit à une vie sociale et professionnelle dite « normale », un décret confère aux SAVS un cadre législatif, et légitime donc leur existence (Katia Rouff, 2006). Depuis, des SAVS ne cessent de se créer partout en France. On en compte presque un par arrondissement dans la capitale.

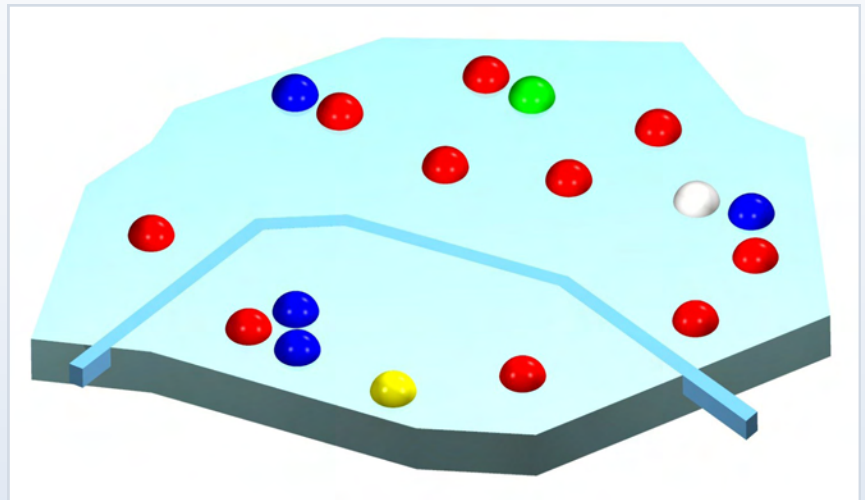
Ces structures se sont données pour objectif d'aider la personne dans la construction, la réalisation et le maintien d'un projet de vie, en contribuant notamment à leur insertion sociale, professionnelle ou encore la restauration des contacts médicaux ou familiaux. En moyenne une cinquantaine de personnes y sont suivies ; le financement est assuré par le Conseil Général (Katia Rouff, 2006).

Un SAVS, c'est aussi une équipe de professionnels aux compétences diverses pouvant répondre à de tels accompagnements : éducateurs, psychologues, sociologues, juristes voire même artistes... Toute personne qui en fait la demande auprès de la MDPH (**M**aison **D**épartementale des **P**ersonnes **H**andicapées) peut être bénéficiaire de tels services. Un projet d'accompagnement est alors défini avec le SAVS d'accueil. Contractuellement, il s'agit d'une prise en charge de 3 ans minimum renouvelable. En réalité, celle-ci va dépendre de l'engagement de la personne accueillie dans la réalisation de son ou ses objectifs. Ainsi une prise en charge peut autant durer

6 mois comme 6 ans. Tout va dépendre des besoins de chacun. Chaque SAVS présente sa propre spécificité. Il est donc essentiel de se renseigner avant de prendre un premier contact. Dans certains, l'accompagnement n'est pas individualisé, pour d'autres, seuls des visites à domicile sont convenues...Et plus encore, chaque SAVS reçoit un public différent. Il existe des SAVS ouverts aux personnes souffrant d'alcoolisme, de maladies chroniques, d'handicap moteur ou encore psychique... Par exemple, le SAVS Gustave BEAUVOIS, situé au 18 rue de Varize dans le 16^{ème} arrondissement de Paris assure le suivi de 80 personnes, reconnues handicapées psychiques, résidents à Paris et

ayant entre 18 et 60 ans. Une directrice, une secrétaire et 7 référents ont pour mission d'accompagner l'utilisateur (nommé ainsi) dans ses démarches d'insertion et/ou réinsertion sociale et professionnelle par le biais de rendez-vous individuels réguliers et d'ateliers réalisés en collectifs, qui se veulent ouverts vers l'extérieur. Par ses valeurs, nous aurons compris que les SAVS se veulent lutter contre les discriminations (et ainsi réduire l'isolement que peut provoquer le handicap) et valoriser les qualités de chacun : permettre une autonomisation maximum et acquérir ou réacquérir une confiance en soi.

Sharyne & Jérôme



Plan des S.A.V.S de paris

(voir page 6)

A titre d'exemple : Une prise en charge au SAVS Gustave BEAUVOIS, extrait de LA LETTRE de L'UNAFAM, mai 2010.

Le SAVS Gustave BEAUVOIS a ouvert ses portes il y a maintenant plus de trois mois. Service d'Accompagnement à la Vie Sociale, il répond aux volontés politiques actuelles : aider la personne handicapée psychique à se réinsérer ou se maintenir socialement et professionnellement, et conserver le lien avec les différents partenaires médico-sociaux.

Afin d'accomplir au mieux cette tâche, une équipe de référents est chargée de l'accompagner dans ses différentes démarches autour d'un projet personnel préalablement défini que ce soit individuellement, dans nos locaux ou au domicile mais aussi en ateliers collectifs (atelier écriture, arts plastiques, théâtre, projet professionnel, sorties extérieures...).

Aujourd'hui, le SAVS, initialement prévu pour accueillir 80 personnes, en accompagne déjà une trentaine : des parisiens, entre 18 et 60 ans, reconnus handicapés psychiques, venu par eux-mêmes ou orientés par leur entourage soignant et pour la plupart désirant retrouver un équilibre social.

Comment s'organisent ces prises en charges ? Quels sont les bénéfices déjà apportés ? Un point mérite d'être fait pour cerner au mieux les intérêts d'un tel établissement... travail et vie sociale, des domaines où la demande d'accompagnement font plus que d'autres, sujets d'actualité.

Fabien, 29 ans, a été préalablement reçu au SAVS par la directrice, Marli Stieffatre, en juillet dernier, sur les recommandations de son assistante sociale, qui l'accompagne au CMP. Ensemble, un premier projet à été précisé concernant sa recherche d'emploi et son désir de rompre son isolement social. En effet, Fabien, qui n'a pas travaillé depuis une dizaine d'année souhaite retrouver une activité professionnelle sans trop savoir vers où s'orienter. S'agissant d'une demande en accord avec les missions du SAVS, Fabien a ensuite rencontré son référent de suivi, avec qui des objectifs sur le court et le long terme ont été définis.

Dans un premier, et afin de rompre avec son isolement social, Fabien a été invité à participer aux activités proposées suivant ses centres d'intérêts. Une importance est toute particulièrement accordée au fait que l'utilisateur puisse choisir, sans aucune obligation, la ou les activités auxquelles il souhaite participer : c'est un moyen de lui donner une place, lui permettre d'investir le cadre, voire l'aider dans son autonomisation au quotidien. En ce qui le concerne, Fabien est tout d'abord venu assister aux accueils libres : deux heures, deux fois par semaines où les usagers se retrouvent autour d'un café pour lire, échanger et très souvent faire des jeux de sociétés ou plutôt très souvent batailler autour d'une partie de UNO ! D'abord intimidé, Fabien a progressivement investi le cadre, s'inscrivant alors à de plus en plus d'activités : l'activité Théâtre où les jeux de rôle lui permettent d'apprendre à s'exprimer à l'oral avec plus d'aisance, l'activité écriture qui l'aide à s'exprimer à l'écrit, voire se raconter, faire un point sur son parcours jusqu'ici, ou encore l'activité piscine, qui lui permet de pratiquer une activité sportive et implicitement de travailler sur une image soi. Bref, toutes ces activités lui permettent de rencontrer d'autres personnes qui ont les mêmes problématiques, ou qui ont su les dépasser, d'échanger sur ses expériences, montrer qu'il n'est pas seul dans cette situation... Fabien a ainsi pu retrouver confiance en soi. Dans un second temps, Fabien, qui prenait de plus en plus d'assurance, a demandé à travailler plus largement son projet professionnel.

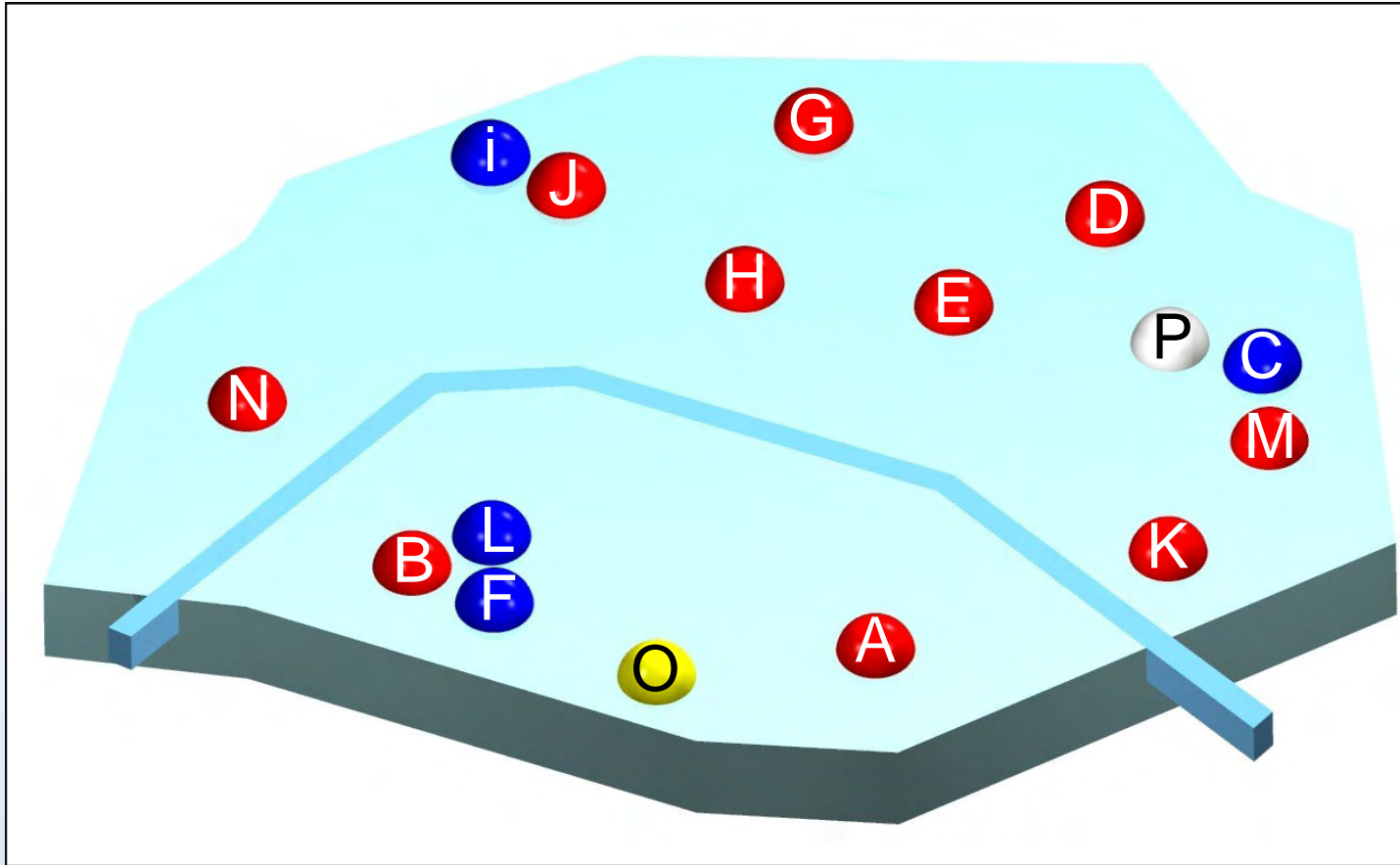
L'équipe du SAVS Gustave BEAUVOIS





Références : Rouff K., Les Services D'accompagnement à la vie Sociale, une façon de vivre comme les autres, www.lien-social.com, 2010.

Chauvot F., Guillobez F., Marceau C. & Lacinga J. Entrer dans la dynamique d'une Réinsertion, *La lettre de l'UNAFAM*, 2010, n°73, 23

Plaquette du SAVS Gustave BEAUVOIS, Association Vivre.

Les S.A.V.S de Paris



-  Handicap psychique
-  Déficience mentale légère/Handicap mentale
-  Epilepsie
-  Pathologie chimique (sida)

	Nom de la structure ou de l'association	Adresse	Téléphone
A	AUORE - SAVS Aurore 13	23 rue du Dessous des Berges 75013 PARIS	01-43-20-51-78
B	AUORE - SAVS Aurore 15	31 rue du Cotentin 75015 PARIS	01-45-86-22-42
C	CASIP- COJASOR SAVS CENTRE LIONEL	14 rue Bisson 75020 PARIS	01-40-33-98-06 ou 08-79-52-82-63
D	FONDATION MAISON DES CHAMPS - SAVS PARIS	25 rue du Général Brunet 75019 PARIS	01-48-03-85-88
E	IRIS PARIS - SAVS IRIS PARIS	5 rue des Messageries 75010 PARIS	01-49-70-80-80
F	SAVS ARCHE A PARIS	10 rue Fenoux 75015 Paris	01 42 50 75 05
G	SAVS L'ELAN RETROUVE (18 ^{ème})	74 / 76 rue Championnet 75018 PARIS	01-42-57-33-07
H	SAVS L'ELAN RETROUVE (9 ^{ème})	28 rue Cadet 75009 PARIS	01-47-70-85-23
i	SAVS LES JOURS HEUREUX	134 rue de Saussure 75017 PARIS	01-47-63-22-03
J	SAVS PARIS XVII (ŒUVRE FALRET)	135 rue de Saussure 75017 PARIS	01-48-88-86-90
K	SAVS PARIS XII (ŒUVRE FALRET)	1 bis impasse Druinot 75012 PARIS	01-55-78-88-17
L	VIE ET AVENIR - SAVS	6 rue de l'Amiral Roussin 75015 PARIS	01-43-06-17-56
M	SAVS Leopold Bellan	25 rue Saint Fargeau 75020 PARIS	01-44-62-03-08
N	SAVS Gustave BEAUVOIS Association VIVRE	18 rue de Varize 75016 Paris	01-40-71-61-22
O	SAVS-EPILEPSIES (C.H. S ^{te} Anne)	1 rue Cabanis 75614 Paris Cedex 14	01-45-65-83-01
P	SAVS Arcat	94 rue de buzenvall 75020 Paris	01-44-93-29-29

Filipe

LE SAVS Gustave BEAUVOIS



Le SAVS Gustave BEAUVOIS

Le SAVS Gustave Beauvois est un service d'accompagnement vers la vie sociale qui propose aux usagers – entre autres activités – d'élaborer des projets professionnels spécifiques.

Le SAVS n'est donc pas une structure fixe. Ses activités évoluent en fonction des désirs et des besoins des usagers.

En dehors de tout soin, l'accompagnement professionnel sert d'accélérateur au processus de réinsertion des personnes. Ce n'est donc un GEM, groupe d'entraide mutuelle, où les usagers gèrent la totalité de la structure.

Marli Stieffatre, directrice, aime son poste. C'est un choix et c'est la seconde fois qu'elle prend la direction d'une telle structure qui lui permet, tout en souplesse, de s'adapter à différents types de situations.

L'objectif de la prise en charge est d'assurer la continuité afin d'encourager l'utilisateur à atteindre les objectifs qu'il s'est fixé. Le terme « usager » est utilisé pour le distinguer du terme patient qui connote une certaine passivité.

Steven

Mon Arrivée au SAVS...

Je suis arrivée au SAVS, service d'accompagnement à la vie sociale, en février 2010. Cette structure m'a permis de reprendre confiance en moi, de faciliter mon intégration sociale. Cependant, il reste beaucoup de travail et je dois persévérer dans mes efforts afin de pleinement bénéficier de l'apport du SAVS.

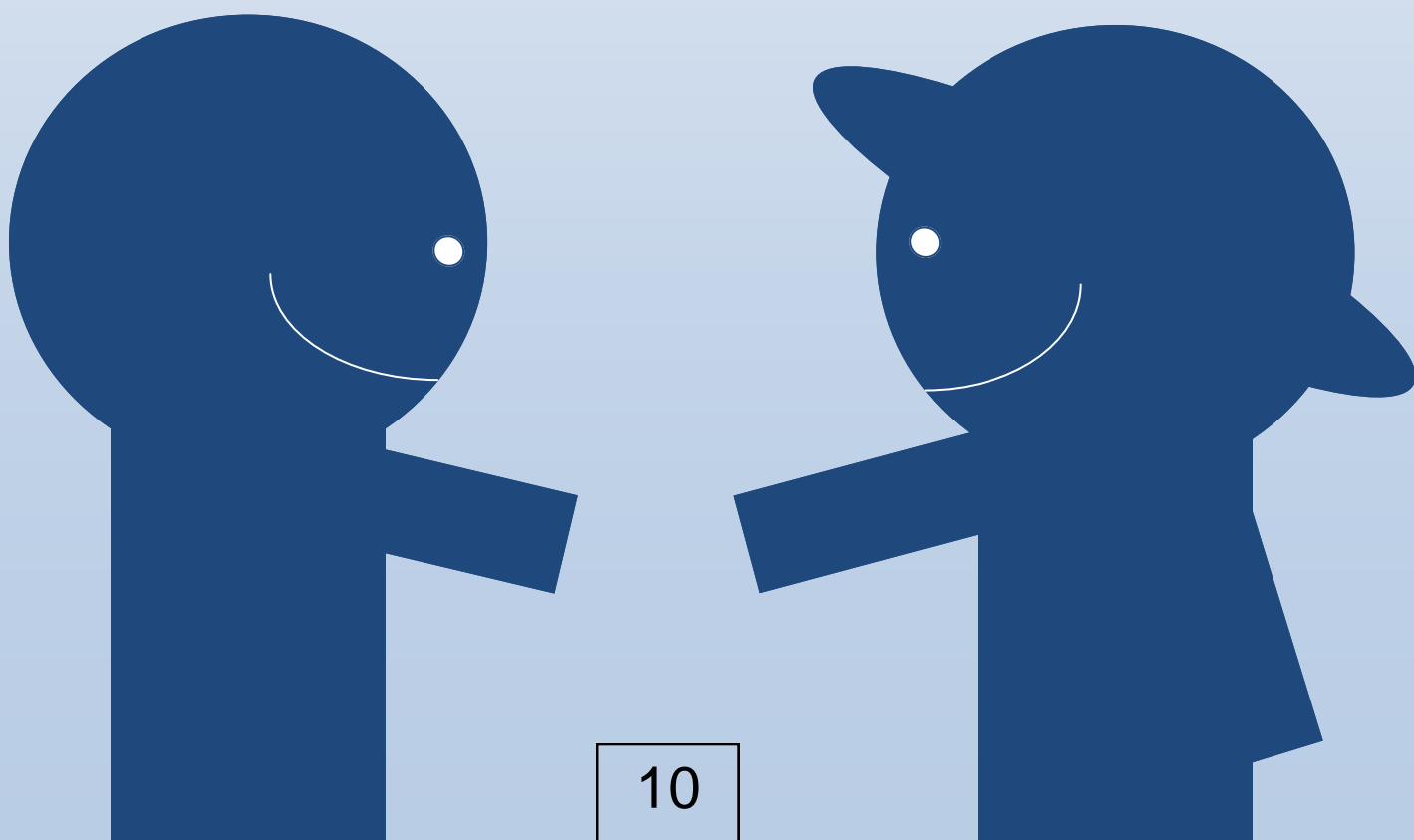
A mon arrivée, j'ai été reçue par Me STIEFFATRE puis par FLORENCE CHAUVOT et j'ai été très bien accueillie. Au départ, j'étais un peu timide car je venais d'intégrer une nouvelle structure que je ne connaissais pas. Au fil des semaines et des mois, je me suis sentie de plus en plus à l'aise au sein du savs. Il faut dire que d'apprendre à connaître des personnes n'est pas toujours simple et qu'il faut faire preuve de beaucoup de patience. Mes nombreux entretiens avec Florence ont porté leurs fruits : au fur et à mesure, j'ai participé moins souvent aux ateliers proposés par le savs. J'ai repris des activités d'une structure où j'allais avant d'intégrer le SAVS.

J'ai intégré le Passage en mars 2005, une structure d'accueil psychologique pour les jeunes de 16 à 26 ans. Je participe, par exemple, à un atelier d'informatique, un atelier peinture, à des sorties etc. Le savs me permet de me resocialiser et de bénéficier d'un suivi grâce aux entretiens avec Florence, ma référente, et Marli, la directrice du SAVS, que je n'ai pas forcément à l'autre structure. Je trouve que les deux structures sont complémentaires et m'accompagnent efficacement dans ma démarche d'insertion sociale et d'autonomisation.

Je trouve qu'être suivi sur deux structures en même temps m'apporte une aide psychologiquement et un soutien personnellement. C'est deux endroits sont différents et n'apporte pas les mêmes aides, ni les mêmes objectifs.

En conclusion je trouve ça très bien.

Clémence



Qui était Gustave BEAUVOIS ?

Le Docteur Gustave Beauvois est né en 1878 dans la région du Cambrésie. Issu d'une famille de paysans, il décide on ne sait comment, ni pourquoi, de ne pas suivre les sentiers battus et choisit de faire médecine.

Après de longues études à Lille, il exerce à Mortagne jusqu'à la première guerre mondiale. Il fait en sorte que sa famille puisse se réfugier à Paris pendant l'occupation allemande. Par soucis d'aider son prochain, il demeure dans la terre de ses ancêtres pour soigner les habitants restés sur place. Il connaît la rigueur et la cruauté de l'occupation avec ses prises d'otages et ses exécutions sommaires. Il survit à la guerre, non sans traumatismes. C'est peut-être pour cette raison, qu'après-guerre, il abandonne la médecine et se consacre à la recherche sur la vitamine à Paris.

En outre, il en profite pour développer aussi d'autres talents, il se passionne pour les forêts ou encore les courses hippiques. Il sera d'ailleurs l'un des propriétaires de chevaux les plus titrés de sa génération. On recense 60 de ses chevaux ayant gagné des prix.

Décrit par ses descendants comme quelqu'un de généreux, entreprenant et humain, il est aussi visionnaire. Associé à son goût éternel pour la médecine, il crée en 1942 un petit bureau d'entraide pour assister les



Gustave Beauvois
(photo colorisé)

personnes sortant de sanatorium en leur procurant une occupation.

Ce bureau se transforme en juillet 1945 en association d'entraide « VIVRE ». La première préoccupation du docteur Gustave Beauvois est d'instituer un service de placement puisque aucun organisme officiel ne s'occupe alors du reclassement et de la réadaptation des anciens malades civils. L'Association a été reconnue d'utilité publique en 1955.

Aujourd'hui, l'objectif de notre Association reste de favoriser principalement par la réadaptation professionnelle, l'insertion sociale de personnes en situation de handicap physique, inné ou acquis, et de les aider à trouver une place de citoyen actif dans la société. C'est ainsi qu'en juin 2009, les portes d'un service

d'accompagnement à la vie sociale, sous l'égide de la *Direction de l'Action Sociale, de l'Enfance et de la santé de Paris*, s'ouvrent aux usagers de l'ouest parisien pour faciliter leur insertion sociale, promouvoir leur autonomie et les aider à bâtir un projet personnel de développement ou d'insertion professionnelle.

L'association, souhaitant rendre hommage à son fondateur, a sollicité la famille Beauvois qui a très aimablement accepté, et nous les en remercions, que notre SAVS porte le nom de

SAVS Gustave Beauvois

Saïd

L'association Vivre en quelques mots

L'association d'entraide « **Vivre** », créée au début des années 1940 à l'attention des personnes porteuses de Tuberculoses, travaille aujourd'hui pour faciliter l'intégration des personnes en difficulté psychique et mentale en proposant des actions liées à l'insertion sociale et professionnelle. La direction générale via le livre d'accueil de l'association annonce qu'environ 40 000 personnes ont déjà bénéficié d'une prestation dans ce sens dans l'un de leurs établissements. Ces derniers présentent donc des missions diversifiées en lien avec les politiques actuelles : *Travailler en Milieu ordinaire ou protégé, Former, Soigner, Héberger et Accompagner/Orienter*.

« Une équipe de professionnels est là pour vous aider à construire un projet de vie tenant compte de vos attentes et de vos besoins dans une perspective d'insertion et de socialisation »

Travailler en Milieu Ordinaire ou protégé...

L'association compte un **ESAT ou Etablissement de Service et d'Aide par le Travail**. Situé à Châtenay Malabry, ce centre est destiné à des personnes reconnues travailleurs handicapés par la MDPH avec une orientation vers le milieu dit *protégé de travail*. Y sont dispensés des activités professionnelles dans des secteurs tels que les espaces verts, la floriculture, la décoration florale ou encore la restauration collective. En plus d'un lieu de travail, le centre dispose d'un service médico-social, afin d'aider ses employés à maintenir un état de santé des plus stables. Mais rien n'est définitif ! L'ESAT offre aussi des possibilités de formations et

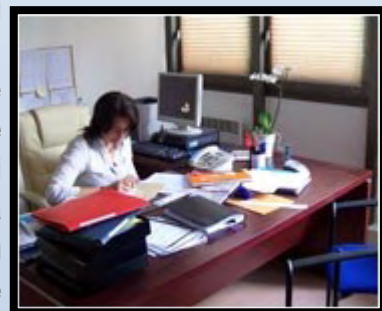


d'accompagnement vers une insertion en milieu dit ordinaire !

Coordonnées : ESAT, 1 allé du Guézon, 92290 Châtenay Malabry, 01 46 31 03 01.

Former

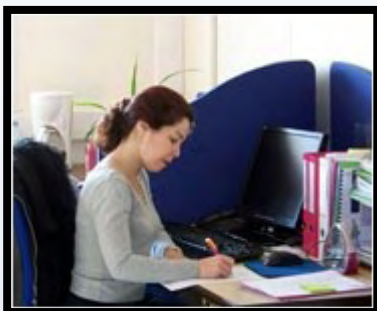
Delta Insertion, mis en place depuis 2002, service en lien avec 24 ESAT accompagne des personnes reconnues travailleurs handicapés, avec orientation en milieu protégé, dans une recherche d'emploi active en milieu ordinaire. Le service se veut permet le maintien à l'emploi des personnes déjà embauchées ou ayant bénéficié de leurs services...



Coordonnées : Delta Insertion, 31 avenue du Général Leclerc, 92340 Bourg-La-Reine,

01 45 36 16 40

Le CRP, ou Centre de Rééducation professionnelle aide à la réinsertion sociale et professionnelle des adultes reconnus travailleurs handicapés avec une orientation MDPH adéquat. Cette structure propose, outre un suivi médicosocial, un large choix de formations courtes professionnelles et qualifiantes (Agent administratif, Agent de maintenance sur système automatisé, Gardien d'immeuble, FLE (Français Langue Etrangère...).



Coordonnées : CRP, 54 avenue F.V. Raspail, 94117 Arcueil Cedex, 01 49 08 37 70.

Soigner

Le Centre Denise Croissant, hôpital de jour, est composé à la fois d'un pôle médical, et d'un pôle pédagogique et professionnel...en lien avec les objectifs de l'association : le travail étant considéré comme une des conditions de resocialisation et propice au développement de la confiance en soi.



Coordonnées : Centre Denis Croissant, 7 allée de Verrières, 92290 Châtenay Malabry, 01 46 30 11 11.

Héberger

Sur le site de l'association (www.vivre-asso.com), le Centre Erik Satie est présenté comme tel : « Vous êtes adulte reconnu travailleur handicapé, vous habitez dans le val de Marne, vous recherchez une aide pour vous loger et consolider votre avenir, vous avez besoin d'un soutien pour faire face aux difficultés quotidiennes de la vie ? »...Cet hébergement reçoit une trentaine de personnes et se charge de les accompagner dans ce sens.



Coordonnées : CHRS, 3/5 rue Emile RASPAIL, 94110 Arcueil, 01 41 24 27 00.

Accompagner/Orienter

Emergence se propose d'accueillir un public jeune et adulte en grande difficulté dont les handicaps sont multiples. Il se donne pour mission de les accompagner dans la construction d'un projet professionnel réaliste et réalisable et de les aider dans leur insertion sociale par la mise en place de dispositifs variés : *Passerelle vers l'Emploi, Service APPUI, Bilan de Compétence...*



Coordonnées : EMERGENCE, 37 rue Louise Weiss 75013 Paris, 01 45 70 71 25.

Le **Centre Alexandre Dumas**, propose de favoriser et d'accompagner des personnes en situation de handicap psychique dans leur parcours d'insertions professionnels, d'après le livret de l'association. Pour cela, un certain nombre de prestations sont proposées telles que la *pré-orientation spécialisée* ou le *service Sherpa*, aidant à la recherche d'emploi en milieu protégé...



Coordonnées : Centre Alexandre Dumas, 45 rue de la division du Général LECLERC, 94250 Gentilly, 01 49 69 18 40.

L'association se compose aussi de deux **Service d'Accompagnement à la Vie Sociale ou SAVS**, structures proposant à des personnes reconnues handicapées psychiques un accompagnement au quotidien dans leurs démarches de réinsertion social et/ou professionnelle.

Coordonnées :

- **SAVS Erik Satie, (voir CHR)**
- **SAVS Gustave BEAUVOIS, 18 rue de Varize, 75016 Paris, 01 40 71 61 22.**

Enfin, l'association soutient trois **Groupe d'Entraide Mutuelle**, lieux où les personnes souffrants de troubles psychiques et de solitudes peuvent se retrouver pour partager un certain nombre d'activités dans lesquelles ils sont partie prenante...

Coordonnées :

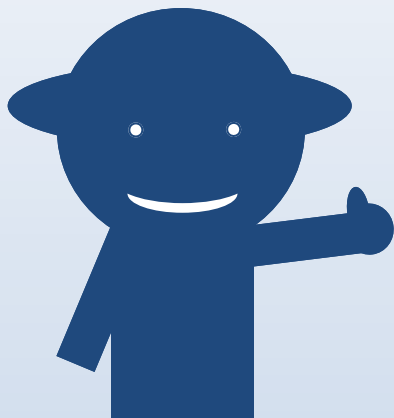
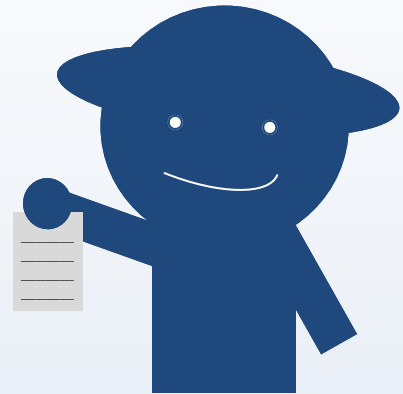
- **Le Tremplin, 26 avenue du Général leclerc, 92340 Bourg-La-Reine, 01 46 64 15 43.**
- **L'Eclaircie, 13 rue Vaudétard, 92130 Issy-Les-Moulineaux, 01 57 75 07 64.**
- **L'Alliance, 3 rue Serge Prokofiev, 75016 Paris, 06 03 57 63 42.**

Jérôme

Bien commencer 2011: comment moins dépenser?

Quand on arrive en début ou, en fin de mois on a tous et toutes quelques chose qui nous tente ! Vêtements, électro ménager, Meuble de maisons ETC. Quand on arrive en magasin, on se demande si les prix correspondent à notre porte monnaie. Avis aux adeptes du shopping : Pas de panique, il suffit juste de suivre mes petites astuces pour se faire plaisir sans se retrouver à découvert...

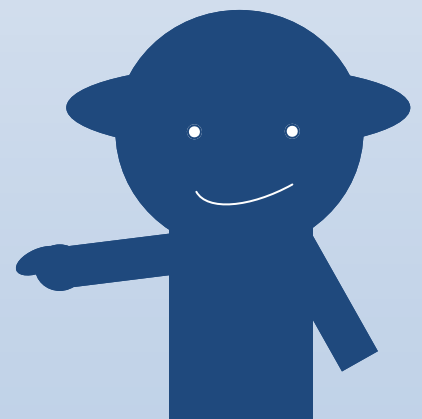
Avant de se rendre au super marcher, faire une liste des aliments et des produits ménagers dont vous auriez besoins.



**PROMO
-99,9%**

Avant de passer dans les rayons munissiez vous d'une liste de course et regarder les prix des produits ménagers et agros alimentaires. Profiter des promotions

Essayer de penser à votre santé, achetez des fruits et des légumes de saison : ils sont moins chers !



nous espérons, que cette charte en 3 parties vous permettra de débuter l'année dans de bonnes conditions, et avec modération, pour le bien être de sont porte monnaie.

Yvelle

Mon expérience en Internat

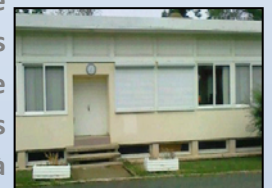


Je m'appelle Sharyne, j'ai 22 ans. J'ai passé plusieurs années, dans le milieu scolaire spécialisé. Au début, j'ai très mal vécu mon expérience, dans ce milieu. Parce qu'à mon arrivée, dans l'IME, j'avais du mal, à m'intégrer dans un groupe. J'étais toujours, dans des histoires, dès qu'une autre élève avait une histoire, je rentrais dedans sans savoir pourquoi. Dès qu'il y avait des histoires avec mes camarades, j'étais la première à m'en mêler, sans savoir le pourquoi du comment ! Et quand j'ai commencé à grandir, j'ai commencé à m'éloigner des ennuis des autres élèves de l'IME.

j'ai commencé à me stabiliser, je me suis concentrée, plus sur mon avenir. J'ai pratiqué le judo pendant 4 années. Le judo m'a appris à contrôler mes émotions, à gérer mes impatiences, mais aussi à me taire lorsque je sentais ma colère monter. Ainsi j'ai appris, ce qu'était la vie en collectivité, à voir les choses autrement, et à m'accepter différemment. J'ai eu une période difficile, mais grâce au judo, j'ai pu remonter la pente, comme je le pouvais. J'ai su rester moi-même. Mais j'ai aussi appris à être méfiante lorsque certaines personnes voulaient profiter de moi, quand j'étais jeune, désormais je ne me laisse plus faire. J'ai appris à être honnête, à dire les choses sans blesser des gens qui m'entourent, et quand j'avais des choses à penser, je me métriais. Ce sport a été la clef de réponses à mes questions. Aujourd'hui je me sens différente, et j'accepte plus facilement mes difficultés sans avoir à chercher pourquoi j'ai été scolarisé dans le milieu spécialisé. Mais au fil des années, je me suis posée beaucoup de questions sur mon handicap scolaire. J'ai longtemps été suivie en hôpital de jour et ça ma beaucoup aidé, depuis je me sens mieux et j'ai un autre regard sur mon handicap. Je crois que mon expérience en internat m'a appris à accepter les différences de chacun et m'a permis de mûrir et de m'accepter tel que je suis, d'ignorer le regard mauvais des gens. Mais l'internat m'a appris beaucoup de choses, autant dans le social, que dans

le professionnel. J'ai appris à vivre en groupes, à accepter les différences des autres élèves de l'internat et aussi à savoir partager quand il le fallait. Le fait que je sois resté en internat depuis pas mal d'année m'a permis de relativiser de voir les choses autrement et positivement car certaines personnes pensent que l'internat, c'est la prison, que c'est trop stricte, que c'est l'armée, qu'il n'y a rien à faire que rester dans les chambres jusqu'à l'heure du dîner. Et bien moi j'ai vécu ça pendant pas mal de temps et je pense tout à fait le contraire. L'internat n'est pas une prison. C'est un lieu qui nous permet de souffler dans des moments où c'est un peut difficile, de faire plusieurs activités que l'on ne peut pas pratiquer quand on n'est chez ses parents : assister à des concerts ETC... bref j'ai vécu une année assez sympathique et si c'était à refaire je le referais sans hésitation.

J'ai beaucoup changé et j'ai muri aussi, même si je sais que j'ai encore de la route à faire. Mais avec l'aide du **S.A.V.S**, je pense remonter la pente et progresser comme je pourrais. En étant en internat, on apprend pas mal de choses, on fait des rencontres mais on peut aussi s'échanger nos différentes expériences de notre passer. C'est un poids moins lourd que l'on peut enlever de nos épaules et aussi des personnes qui sont à votre écoute comme des psychologues ou des éducateurs qui sont à votre écoute lorsque que l'on en a besoin .



Sharyne

Cake aux carambars



- Pour 10 personnes
- 1 sachet de carambars tendres (270g)
- 160g de sucre en poudre
- 150g de farine avec poudre levante incorporée (ou 150g de farine plus 1 sachet de levure)
- 150g de beurre mou
- 3 œufs
- 10 cl de lait
- Préparation : 20mn - Cuisson : 40mn

- 1 Préchauffez le four sur chaleur tournante à 180 degré (thermostat 6)
- 2 Dans une casserole, faites fondre avec le lait 25 carambars à feu doux, préalablement coupés en morceaux avec une paire de ciseaux. Mélangez doucement à l'aide d'une spatule en silicone.
- 3 Dans un saladier, battez les œufs, le sucre jusqu'à ce que le mélange blanchisse, incorporez la farine (si possible avec un tamise) puis le beurre fondu 20 secondes au micro-ondes. Mélangez bien.
- 4 Incorporez à la préparation aux carambars. Recoupez quelques carambars en morceaux et incorporez-les à la préparation finale. Mettez 5 carambars en morceaux de côté.
- 5 Beurrez et farinez un moule à cake puis versez la préparation dedans et mettez au four environ 40 minutes. Piquez à l'aide d'un couteau pour vérifier la cuisson.
- 6 Pour finir... Mettez les 5 derniers carambars coupés en morceaux au-dessus du cake 10 minutes après l'avoir enfourné.

Extrait : www.linternaute.com

Saïd

Notre Equipe d'Experts a testé pour vous !!!! Et visiblement c'est une réussite !



Clémence : Délicieux !!!!

Steven : Délicieux sans être trop sucré !!!

Jérôme : Ca réveille les papilles !!! Facile à réaliser ! Sans trop vous compliquer la vie (ni perdre du temps !) vos invités seront sans nul doute ravis !!!

Fleur : Facile à Réaliser !!! Un délice pour les Papilles !





Je suis allée au salon du chocolat dimanche après midi. Il y avait différents stands de vendeurs de chocolat.

Lors de ce demi après midi, j'ai pu faire un mini stage en pâtisserie. j'ai même appris à faire une mousse au chocolat et des gaufres au caramel et sirop d'érable C'était vraiment chouette de découvrir une passion, un métier rigoureux et difficile mais qui a été très bien encadré lors de ce moment unique.

Après ce mini stage j'ai ramené mes petites verrines de mousse à la maison, c'était délicieux.

J'ai aussi acheté du chocolat *Lindt* (délicieux)

J'ai trouvé ça chouette de pouvoir réaliser des chefs d'œuvres gourmands chez le grand chocolatier *Valhrona*. Par la suite, j'effectuerai sûrement d'autres stages.

Demi après midi rare et <<gourmantissime>>.

Informations pratiques

Pour se rendre au salon du chocolat

Il faut prendre la ligne 12 (métro) et descendre a porte de Versailles ou prendre le tramway (T3) et descendre au même endroit

Le prix d'entrée (adultes)

Il est de 12 euros : pas de réductions par contre si vous avez la carte Fnac le prix est de 9euros donc vous payerez moins cher que le prix d'entrée

Dates du prochain salon du chocolat

Du 20 au 24 octobre 2011 : 17ème édition paris porte de Versailles

Clémence

Monet, impression éphémère, l'exemple des séries

L'afflux des visiteurs de l'exposition reflète l'abondance et la qualité des toiles exposées.

Claude Monet (1840 – 1926) est, avec Auguste Renoir l'un des chefs du mouvement pictural impressionniste, courant, qui lors de la seconde moitié du XIXe siècle, révolutionna définitivement la peinture occidentale.

L'artiste met en scène la vie quotidienne, répondant ainsi au vœu que Baudelaire exprimait lors du Salon parisien de 1846 ; pour lui, l'art se devait d'être moderne, c'est-à-dire représenter des sujets de la vie contemporaine..



L'exposition du Grand Palais, à la fois thématique et chronologique, privilégie les toiles de paysages et de scènes de plein air, peintes tant en région parisienne qu'en Normandie ou en Provence. Cet aspect est majeur dans l'œuvre peint de Monet.

Les toiles proviennent de musées de France ou du monde entier (Moscou, musée de l'Ermitage, États-Unis d'Amérique, Australie, etc.). En 1863, le jury du Salon officiel ayant rejeté une majorité d'œuvres proposées, l'empereur Napoléon III créa le Salon des refusés où furent exposées entre autres les toiles impressionnistes. Un critique, à propos d'une toile de Monet intitulée *Impression, soleil levant* s'écria de façon péjorative : « c'est de l'impressionnisme », donnant ainsi son nom au nouveau mouvement pictural. A

la désaffection du public français répondit l'engouement des Américains, ce qui explique la localisation actuelle des œuvres. Bien des toiles visibles au Grand Palais sont une découverte, à moins de vouloir faire un tour du monde pictural impressionniste. Cette réunion d'œuvres de Monet s'avère intéressante pour les « séries » que le peintre exécuta particulièrement dans la seconde moitié de sa carrière. Ainsi, les toiles sur *Les Peupliers*, *Les Meules de foin* ou *Les Cathédrales de Rouen*, exposées cote à cote, permettent d'avoir *de visu* un aperçu sur l'exploitation d'un même sujet vu à des heures différentes.

L'Impressionnisme est la peinture de la couleur. Ainsi, Monet ne peint ni en couleurs locales – l'herbe est verte, le soleil est jaune, le ciel est bleu –, ni de façon lisse, léchée ou cernée. Ses toiles sont faites pour être vues de loin ; lorsque le

spectateur s'avance vers l'une d'elles, le sujet se dissout au fur et à mesure de l'approche ; l'œuvre ne renvoie plus que des taches de couleurs et des empâtements.

Les Impressionnistes découvrent de façon empirique, la théorie du contraste simultané sur les couleurs primaires que le physicien Chevreul découvrira et que les Néo-Impressionnistes, tels que Seurat ou Signac, appliqueront de façon systématique. La touche est fragmentée ; à côté d'une couleur jaune se place du rouge ce que l'œil recréera alors comme du orange.

Influencé dans ses premières œuvres par Corot, Monet rend avec justesse l'atmosphère du paysage figuré. En cela, il peut être considéré comme le lointain héritier des peintres vénitiens de la Renaissance, tel Giorgione par exemple.

A l'atmosphère douce, grise et lumineuse de la lumière de l'île de France, répond celle, délicate et ensoleillée de la Normandie, pour éclater dans la saturation des couleurs de la Provence. Luminosité toujours exacte, toujours soutenue ! Les couleurs deviennent vibrations de lumière et d'atmosphère.

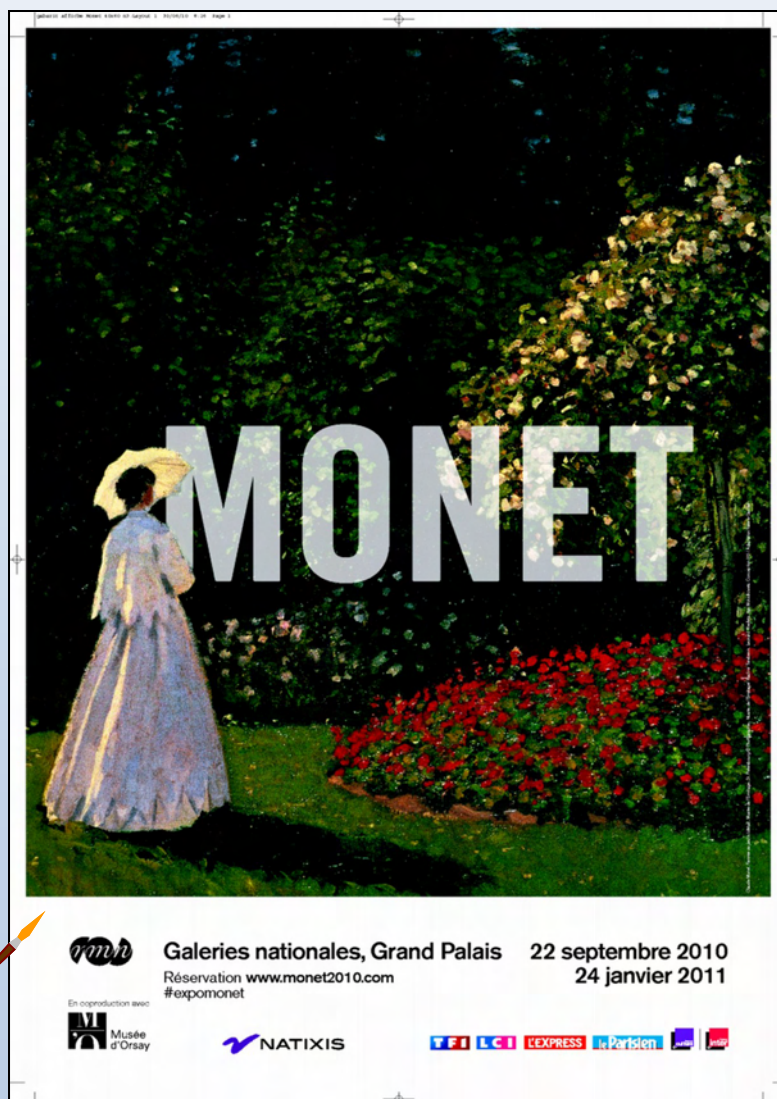
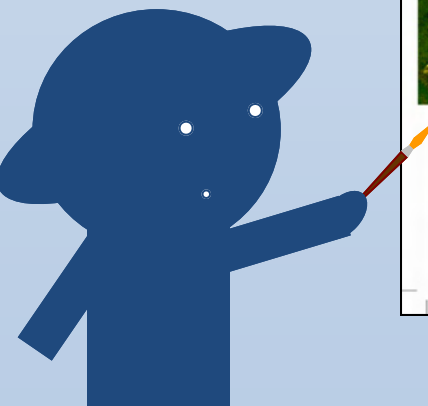
Les toiles figurant *Les Cathédrales de Rouen*, montrent ce travail coloré. Monet s'était placé au premier étage d'un hôtel

situé en face du monument. L'artiste la peindra une vingtaine de reprises, - cinq sont présentes à l'exposition – selon le même angle plus ou moins serré et à différentes heures de la journée. Il s'intéresse aux évolutions qu'imprime la lumière sur la pierre au fur et à mesure de l'avancement du jour. Monet reste ainsi dans l'esprit de sa première série sur *La Gare Saint-Lazare*, lorsqu'il s'appliquait à reproduire comment les

différents panaches de fumée des locomotives à vapeur rendaient changeante la vision de la gare.

Cette peinture narrative, où le sujet est issu du quotidien amorce l'art contemporain. Certains morceaux des toiles de Monet deviennent totalement abstraits, annonçant en germe la dissolution du sujet comme intérêt central de la toile peinte, l'art non figuratif.

Fracanthe



MONET

Galleries nationales, Grand Palais 22 septembre 2010
Réservation www.monet2010.com 24 janvier 2011
#expomonet

En coproduction avec

Musée d'Orsay NATIXIS TF1 LCI L'EXPRESS Le Parisien

JEAN-MICHEL BASQUIAT

Jean-Michel Basquiat est un peintre américain d'origine haïtienne et portoricaine. Il est né en 1960 et meurt très jeune d'une overdose à l'âge de 28 ans. Il est exposé actuellement au musée d'Art Moderne qui présente une grande partie de son œuvre qui est immense.

Les toiles sont très colorées et ressemblent parfois à des graffitis travaillés. Ces couleurs très vives sont ce qui frappe au premier regard. Mais plus on avance dans l'exposition, plus un malaise s'installe chez le spectateur face aux thèmes exposés dont celui de la mort et de la violence.

Je suis sortie du musée avec une impression désagréable.



LARRY CLARK

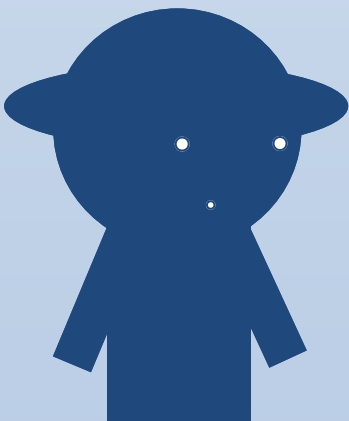


Son exposition au Musée d'Art Moderne a créé un mini-scandale parce qu'elle est interdite au moins de dix-huit ans, censure qui a déplu à l'artiste. L'interdiction au mineurs concerne certaines photographies où l'on peut voir un sexe de femme, deux jeunes adolescents faisant l'amour et d'autres se faisant une piqûre de drogue. Mais ces photos sont traitées de façon très artistique et l'on peut s'interroger sur la légitimité de la censure.

Le thème de l'exposition représente la dérive d'une catégorie d'adolescents aux USA. Pourtant les photos ne sont jamais tristes, souvent ludiques.

Un mur entier de l'exposition représente un adolescent dans différentes postures (d'où le parti ludique) et ce travail s'il peut paraître à certains choquant (il se braque un pistolet sur la tempe) est néanmoins intéressant.

Anne



EXPO
LARRY CLARK



AVATAR



- sortie cinéma : 16 décembre 2009
- Réalisé par James Cameron
- Avec Sam Worthington, Zoe Saldana, Sigourney Weaver...
- Genre : Science fiction , Aventure
- Durée : 02h42min

Résumé

« Malgré sa paralysie, Jake Sully, un ancien marine immobilisé dans un fauteuil roulant, est resté un combattant au plus profond de son être. Il est recruté pour se rendre à des années-lumière de la Terre, sur Pandora, où de puissants groupes industriels exploitent un minerai rarissime destiné à résoudre la crise énergétique sur Terre. Parce que l'atmosphère de Pandora est toxique pour les humains, ceux-ci ont créé le Programme Avatar, qui permet à des "pilotes" humains de lier leur esprit à un avatar, un corps biologique commandé à distance, capable de survivre dans cette atmosphère létale. Ces avatars sont des hybrides créés génétiquement en croisant l'ADN humain avec celui des Na'vi, les autochtones de Pandora. Sous sa forme d'avatar, Jake peut de nouveau marcher. On lui confie une mission d'infiltration auprès des Na'vi, devenus un obstacle trop conséquent à l'exploitation du précieux minerai. Mais tout va changer lorsque Neytiri, une très belle Na'vi, sauve la vie de Jake... »

allociné.com

Critique

Avatar. Incarnation d'un monde qui n'existe pas avec, quand même, plus qu'une impression de déjà vu. Est-ce l'irruption à l'écran (dans les lunettes) de créatures ailées que l'on chevauche, trouvailles visuelles comme sorties d'un jeu en réalité « augmentée »? Serait-ce l'imaginaire écologique, un brin barbant en ce qui me concerne, une énième fois fortement structuré sur le clash entre deux civilisations : l'une, porteuse de ses propres sagesses et d'une paix intrinsèque ; l'autre emplie de violence, de prédation, d'intrusion. Avec, comme dans Titanic, comme dans Abyss, la médiation de fortes individualités, capable de faire charnière ou de franchir la frontière pour de bon, armes à la main s'il le faut... En conclusion, la créativité visuelle et les prouesses techniques m'ont distrait, sans me faire oublier le côté « lourd » du récit.



Reste l'envie d'aborder cet univers de manière encore plus interactive, par exemple un pad entre les doigts (Voir le jeu vidéo). Terminons par le marketing exaspérant et mesquin qui voit certaines salles récupérer en fin de film les lunettes vendues (louées ?) 3 euros.

Renaud

LES PETITS MOUCHOIRS



Résumé

« A la suite d'un événement bouleversant, une bande de copains décide, malgré tout, de partir en vacances au bord de la mer comme chaque année. Leur amitié, leurs certitudes, leur culpabilité, leurs amours en seront ébranlées. Ils vont enfin devoir lever les "petits mouchoirs" qu'ils ont posés sur leurs secrets et leurs mensonges. »

allociné.com

- sortie cinéma : 20 octobre 2010
- Réalisé par Guillaume Canet
- Avec François Cluzet, Marion Cotillard, Benoît Magimel
- Genre : Comédie dramatique
- Durée : 02h34min

Critique

Les Petits Mouchoirs de Guillaume Canet

Après l'accident de scooter d'un de leur ami qui se prénomme Ludovic en rentrant de boîte de nuit après une soirée bien arrosée ; Il se fait renverser par un camion qui brûle un feu tricolore ; condamné à une vie végétative ; La bande de copains de Ludovic décide de partir dans le luxueux cabanon de pêcheurs de Max (interprété à merveille par François Cluzet) Donc cette bande d'amis part en vacances une quinzaine de jours ; Avec les dissensions et les amours ainsi que les moments de complicités ; Enfin toutes les palettes de sentiments suscités par la vie en collectivité ; Ce film est réussi car Guillaume Canet fait un cabinet de curiosités sentimentales



Charles

« Capaneo » Primo LEVI

Né le 3 juillet 1919 à Turin, Primo Levi s'inscrit à la faculté de chimie de Turin puis s'installe à Milan. Il rejoint la résistance pendant la guerre afin de s'opposer à la politique discriminatoire et aux lois raciales antisémites du régime fasciste de Mussolini. Arrêté le 13 décembre 1943, il est déporté à Auschwitz III Monowitz. Arrivé au camp, Il échappe à la sélection initiale et travaille en tant que chimiste au laboratoire de l'usine. Après sa libération en 1945, Primo Levi reprend son travail de chimiste. Néanmoins, hanté par l'horreur des camps de la mort, il éprouve le besoin irrésistible de témoigner. Dès 1946, il commence à écrire 'Si c'est un homme' qui est publié en 1947. Le livre n'est publié qu'à 2500 exemplaires et ne sera un succès que vingt ans plus tard. Après la consécration de 'Si c'est un homme', Primo Levi publie, sous un pseudonyme, des articles qui témoignent de son expérience de vie dans les camps de la mort. IL profite de sa notoriété pour sensibiliser un public jeune et curieux aux horreurs de la vie concentrationnaire.

Primo Levi tel un chimiste observe avec minutie l'univers concentrationnaire dont il démonte les rouages. Son œuvre n'est cependant pas réductible à une description fidèle des camps de la mort. Elle montre qu'en dépit des humiliations qui leur sont infligées, ses compagnons d'infortune conservent une parcelle d'humanité et de dignité. Dans un recueil de nouvelles intitulé Lilith Primo Levi passe le témoin de la mémoire au lecteur. 'Capaneo', une nouvelle tirée de Lilith fait référence à un personnage de la Divine Comédie de Dante « du fond de l'univers défie Jupiter et se rit de ses foudres. » Cette référence à Dante souligne à quel point Primo Levi met en relief la résistance quelque peu dérisoire des détenus du camp. Si certains tel Valerio qui se laisse tomber dans la boue à la moindre occasion lui inspirent du mépris car celui-ci semble ainsi perdre « ce reste de fierté animale qui subsiste au fond de l'homme le plus misérable » et aiguise la pitié qui « se dissipait...et

laissait dans la bouche un inutile goût de faim » à tel point que le narrateur cherche à l'éviter car « quiconque est dans le besoin est un peu notre créancier. »

Un autre protagoniste est évoqué dans cette nouvelle Rappoport, un médecin d'origine polonaise qui avait fait médecine en Italie ce qui explique la relation privilégiée qu'il entretient avec Valerio. Primo Levi décrit un personnage astucieux qui sait exploiter au mieux les rouages de la vie concentrationnaire. Rappoport a développé une théorie comptable de la vie qu'il communique au narrateur ; il a pleinement profité de la vie et considère qu'il a « une bonne marge d'actif devant lui ». Il désire avant tout conserver sa dignité. Il

affirme ainsi : « Si dans l'autre monde je rencontre Hitler, je lui cracherai à la figure de plein droit... ». Il a « conservé » en lui « un bien » qui n'a pas « disparu », que « personne ne peut lui enlever ». Rappoport incarne une forme de résistance à l'injustice monstrueuse de la vie du camp et en dépit d'une théorie qui peut paraître dérisoire sauve en quelque sorte l'humanité qui est en lui. Le rôle de Primo Levi est de transmettre ce message de résistance à l'inhumanité du camp. Il effectue un passage de témoin qui permet de sauver de cette parcelle d'humanité.

Steven



Le cercle des incorrigibles optimistes », Jean Michel GUENASSIA

Goncourt des lycéens *Le Cercle des Incorrigibles Optimistes* de Jean Michel Guénassia
Editions Albin Michel. (750 pages environs).
Cet ouvrage à pour cadre principal les années 1950
1960.

Michel Marini, le héros, à douze ans en 1950. C'est l'époque du rock'n'roll, des parties de baby-foot entre amis au café « le Balto » à Denfert – Rochereau.

Ce jeune homme à une passion, la photographie, découvre aussi dans l'arrière salle du café des immigrés de l'ancien bloc de l'Est qui forment un cercle d'amateurs d'échecs au parcours et à la vie très atypiques avec lesquels il se lie d'amitié. Mais c'est aussi l'époque de la guerre d'Algérie à laquelle Michel Marini et sa famille vont être mêlé. Les figures du club d'échecs sont Sartre et Kessel. C'est aussi pour Michel le temps des amours féminines avec deux figures marquantes telles Cécile et Camille. Chronique rafraîchissante et haletante d'une époque.

Roman très réussi.



Charles



CULTURE MUSIQUE

Critique sur le cd MAMA MIA bande originale du film

MAMA MIA super cd à écouter et réécouter en boucle

Ce cd donne envie de danser et chanter

Il donne la pêche met de bonne humeur et certaines chansons

Sont très jolies

Je l'ai écouté réécouté je ne suis vraiment pas déçue

Le film aussi est vraiment génial. Les musiques sont les mêmes que celles du cd

Absolument génial !!!!



Clémence



Affiche du film

Les ESCAPADES de Christophe!

Les Châteaux de la Loire

J'ai pris le déjeuner à 7h20.

J'ai pris le métro, je suis descendu à Gare d'Austerlitz.

J'ai pris le train à destination de Toulouse-Matabiau.

Je suis descendu en gare de Blois.

J'ai visité les châteaux de la Loire.

Vers midi, j'ai mangé un pique-nique, j'ai mangé un hamburger avec de la salade.

L'après-midi, je suis allé visiter le musée de la magie, j'ai vu les tours de magie.

En fin d'après-midi j'ai repris le train était à destination de Paris Austerlitz

Le train est arrivé à 19h30.

J'ai pris, la ligne 10, la ligne 10 était en direction de Boulogne-Pont – de Saint – Cloud, je suis descendu à Javel-André Citroën.

Je suis rentré à la maison.

Christophe

Le Serpent et la Colombe.

Une colombe, déployant gracieusement ses ailes dans les airs pour apporter son message de paix et d'espoir, vit sur son trajet un serpent qui rampait avec peine sur terre.

Prise soudainement de compassion pour ce misérable reptile, elle s'arrêta sur une branche d'arbre, et d'une voix douce lui demanda :

« Vous allez bien monsieur le Serpent ? » -« Depuis que j'ai été chassé du ciel, je suis condamné à errer par terre et à manger des pierres. » Répondit le serpent d'une voix amère.

La colombe qui devint inquiète du triste sort réservé au serpent, descendit les branches une à une pour être mieux à l'écoute, puis d'une voix aimable lui demanda :

« Puis-je faire quelque chose pour vous, monsieur le serpent ? »

-« Oui cela tombe bien charmante demoiselle, vous êtes si aimable et serviable à la fois. »

« Qu'avez-vous fait monsieur le serpent pour vous retrouver ainsi dans cette situation ? » Demanda la colombe d'une voix candide.

-« Je n'ai rien fait de mal, j'ai simplement voulu œuvrer pour le salut des humains, afin qu'ils puissent être maîtres de leur destin, qu'ils soient eux même considérés comme des seigneurs porteurs de lumières. Qu'ils ne restent plus cachés dans l'ombre de l'ignorance, mais qu'ils accèdent à la lumière de la connaissance et au feu de la jouissance s'élevant ainsi au rang de véritable Dieu créateur par eux mêmes et pour eux mêmes.» La Colombe impressionnée et émue à la fois trouva totalement injuste le sort réservé à ce malheureux reptile. Elle en vint même à douter de son rôle privilégié de messagère, et d'emblème de paix et d'espoir. Elle se dit au passage :

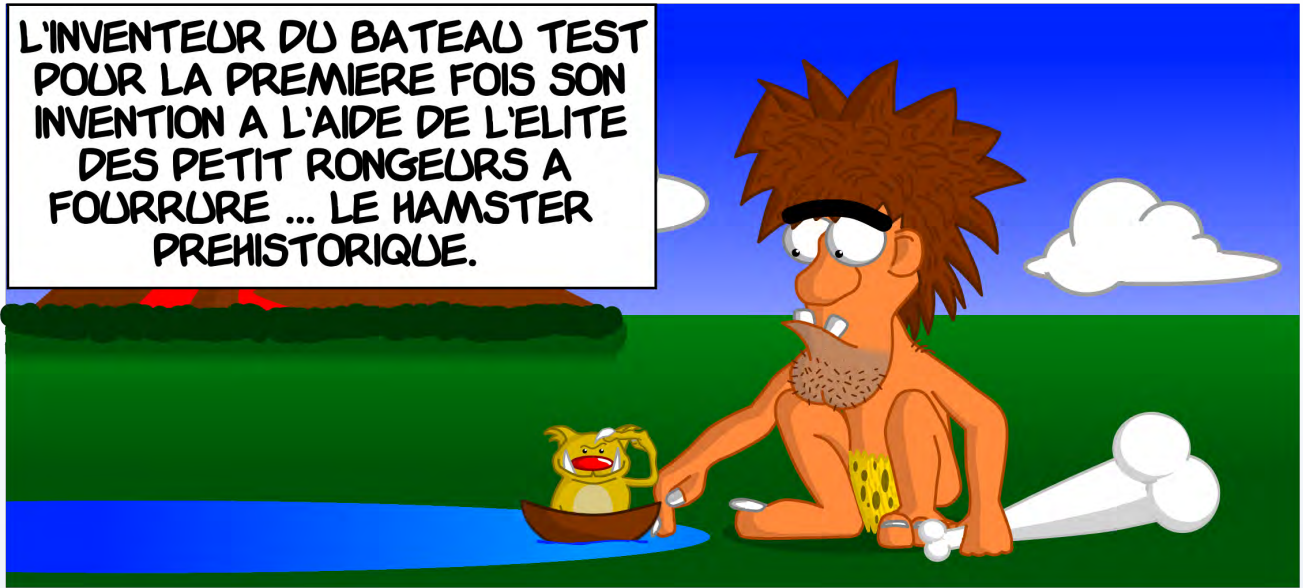
« Cet animal à l'apparence vilaine et repoussante a laissé sa peau, car il voulait tout simplement que les humains puissent vivre et jouir de leur puissance. Il mérite bien plus que moi le titre de sauveur de l'humanité ! » La colombe volant à tout prix l'arracher à son triste sort vanta les mérites d'un bon repas fait de sa chair. Elle dit au serpent « Ma chair est tendre et nourrie de bon sentiments. » La colombe rejoignit le serpent au pied de l'arbre pour s'offrir totalement. Le serpent se redressa, puis la dévora avidement. Lorsqu'il finit de la manger, il tomba dans un profond sommeil au pied de l'arbre. Le ciel mécontent, s'assombrit et brutalement une violente foudre s'abattit sur l'arbre qui prit feu. Il se consuma progressivement jusqu'à atteindre le serpent qui continua de dormir de son sommeil fusionnel, sans plus rien apercevoir des choses qui l'entouraient. Le feu s'intensifia en embrasant totalement le serpent, puis de leurs cendres incandescentes jaillit du milieu des flammes ardentes un phœnix flamboyant, rayonnant pour l'éternité...

Nous avons tous besoin de la réceptivité, de l'accueil d'un autre qui partage avec nous une souffrance indicible, afin que ce pan de notre passé, mystérieusement occulté et ignoré, soit reconnu et nous transforme en une toute nouvelle créature...

Mohamed



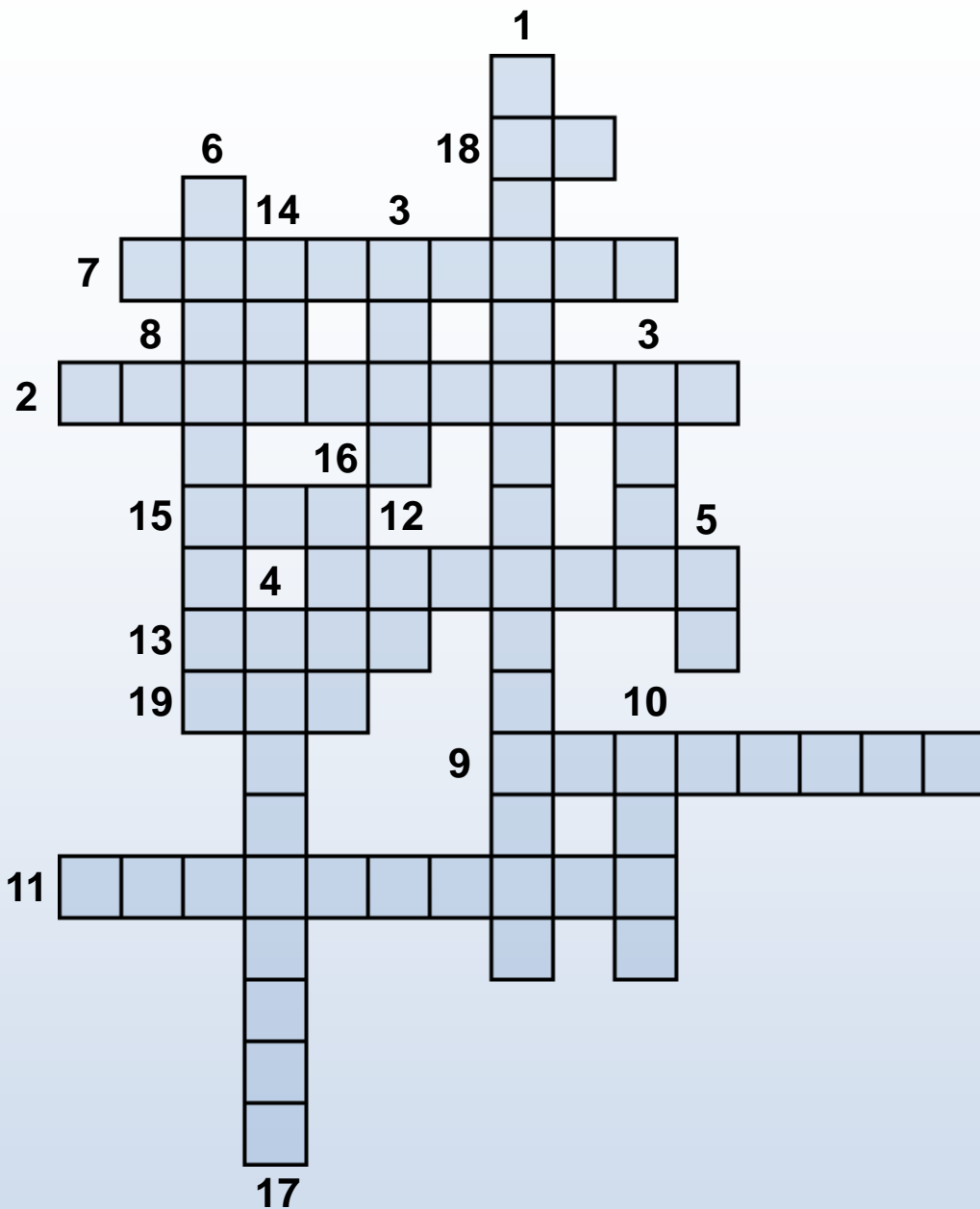
L'INVENTEUR DU BATEAU TEST
POUR LA PREMIERE FOIS SON
INVENTION A L'AIDE DE L'ELITE
DES PETIT RONGEURS A
FOURRURE ... LE HAMSTER
PREHISTORIQUE.



MORAL DE CETTE PETITE HISTOIRE "CELUI QUI A INVENTE LE
BATEAU A INVENTE LE NAUFRAGE" LAO TSEU

Filipe

Mors croisés



1: Profession paramédical qui soulage

2: Gros ballon

3: Poisson plat

4: Fête foraine

5: Note de musique

6: Rouleaux de...

7: Elle s'amuse (série télé)

8: Dans le coup (mot anglais)

9: Synonyme de perméabilité

10: Pas courant

11: Outil majeur du XXeme siècle

12: Premier

13: ...au siècle

14: Sigle

15: Groupe terroriste

16: On les compte sur les doigts de la main

17: Marque de ski

18: Elle

19: Signal de detresse

Ils ont participé à ce journal...

Anne

Charles

Christophe

Clémence

Fracanthe

Filipe

Fleur

Jérôme

Mohamed

Murielle

Pierre Edouard

Saïd

Sharyne

Steven

L'équipe du SAVS Gustave BEAUVOIS



SAVS Gustave BEAUVOIS 18 rue de Varize 75016 Paris 01 40 71 61 22 / www.vivre-asso.com

1	Kinésithérapies
2	Mongolfière
3	Sole/Raie
4	Manège
5	Si
6	Printemps
7	Croisière
8	In
9	Porosité
10	Rare
11	Ordinateur
12	As
13	Pris
14	O.N.G
15	E.T.A
16	Amis
17	Rossignol
18	Il
19	S.O.S

